



Bulletin n° 7 / 2017
Mercredi 15 mars 2017

Pour recevoir gratuitement le BSV dès sa parution sur votre boîte mail, inscrivez-vous sur
www.bsv-paca.fr

Faits marquants :

Pommier & Poirier :

- **Développement végétatif** : démarrage de végétation historiquement précoce !
En secteur Basse Durance au 14 mars :
Pommier : stade E2 sur Pink Lady® ; D3-E sur Granny, Braeburn; D3 Gala, D Golden
Poirier : stade E2 Guyot et Williams, floraison sur Alexandrine

- **Tavelure** : stade sensible atteint en toutes situations.

1^{ère} projections observées en secteur Basse Durance et Alpes Sud et attendues aux prochaines pluies dans les Hautes-Alpes.

- **Feu bactérien** : sensibilité à partir du stade D3-E. Risque élevé à la floraison selon les conditions climatiques.

- **Puceron cendré** : éclosion des fondatrices – surveiller les 1ers foyers sur feuilles de rosette

Poirier :

- **Psylle** : Présence ponctuelle de larves de G1.

Cerisier :

- **Développement végétatif** : stade C à début floraison selon les variétés et les secteurs

Toutes espèces :

- **Note nationale abeilles** : à consulter en Annexe. Rappels donnés en page 2.
- **Campagnol** : activité importante, tumulus visibles. Jeunes vergers à surveiller.

COMITE DE REDACTION DE CE BULLETIN :

Animatrice Filière Pomme/Poire : Myriam BERUD (Station d'Expérimentation La Pugère)

Animatrice Filière Cerise : Clémence MAILLOT (Domaine Expérimental La Tapy)

Suppléant : Vincent RICAUD (Chambre d'Agriculture de Vaucluse)

LES OBSERVATIONS CONTENUES DANS CE BULLETIN ONT ÉTÉ RÉALISÉES PAR :

Chambres d'Agriculture de Vaucluse, des Hautes-Alpes et des Alpes de Haute Provence,
CIRAME, GRCETA Basse Durance, CETA Cavaillon, OP Vergers de Beauregard, OP Alpes Coop Fruits,
SICA Pom'Alpes, Sociétés RAISON'ALPES, CAPL, ALPESUD.



**Les abeilles butinent, protégeons les !
Respectez la réglementation « abeilles »**

EXTRAIT DE LA NOTE NATIONALE ABEILLES

- Pensez à observer vos cultures avant de traiter !
 - Il est interdit de traiter en présence des abeilles, même si le produit comporte la mention « abeilles ».
 - Périodes et conditions où la présence des abeilles est la plus propice sur vos cultures : dès que les températures sont supérieures à 13°C, la journée ensoleillée et peu ventée.
 - Périodes et conditions où les abeilles sont peu présentes dans vos cultures : si les températures sont fraîches (<13°C), par temps nuageux, pluvieux et par vent fort.
- Attention : d'autres pollinisateurs sauvages sont présents sur des plages horaires plus larges au cours de la journée et sous des températures plus fraîches (par exemple, les bourdons). Par ailleurs, les abeilles peuvent être actives du lever du jour au coucher du soleil.

Pour en savoir plus : contactez l'ADA (association de développement apicole) de votre région, le référent apiculture de la chambre régionale d'agriculture ou consultez le site internet de l'ITSAP-Institut de l'abeille www.itsap.asso.fr

POMMIER

**Bulletin n° 6 / 2017
Mercredi 15 mars 2017**

Secteur Basse Durance & Alpin

◆ DEVELOPPEMENT VEGETATIF

2017 s'annonce comme une année exceptionnellement précoce

Au 13 mars :	Secteur Basse Durance (Cavaillon)	Secteur Alpin	
		zone SUD (Les Mées)	Zone NORD
Pink Lady®	E2	D3	
Granny, Braeburn	D3-E	D	
Gala	D3	D	
Golden	D	D	C-C3

Granny stades phénologiques (photos : La Pugère) :



Stade C



Stade C3



Stade D



Stade D3



Stade E



🍏 Secteur Basse Durance & Alpin

✦ TAVELURE

En secteur Basse Durance et Sud des Alpes (Manosque, les Mées), des contaminations ont eu lieu dans les vergers ayant atteint le stade sensible lors des épisodes pluvieux des 27-28 février, des 4-5 mars et selon les postes le 12 mars. Les projections de spores ont été faibles. Les sorties de taches sont prévues vers le 15 mars pour la première contamination, le 20 pour la deuxième.

La période à haut risque va démarrer à la prochaine pluie prévue pas avant la semaine prochaine

Dans les Hautes-Alpes, le début de maturité des périthèces est atteint depuis le 10 mars (feuilles provenant de Laragne, Tallard, Sisteron).

Estimation du risque : Période à risque sur toutes variétés en secteur Basse Durance et sur les variétés ayant atteint le stade sensible dans les Alpes. Surveiller l'évolution de la végétation et les prévisions météorologiques. Une fois le stade sensible atteint, des contaminations peuvent avoir lieu lors des précipitations suivantes.

✦ PUCERON CENDRE

Les œufs d'hiver sont présents et leur éclosion est en cours.

Estimation du risque : Sur pommier, le risque de déformation des fruits et d'impact sur le retour à fleur l'année suivante est important avec le puceron cendré. La simple présence de ce puceron constitue le seuil de nuisibilité. La gestion des parcelles en préfloraison est primordiale pour la maîtrise du puceron cendré.

✦ OÏDIUM

La période sensible est atteinte sur les variétés les plus avancées (stade E-E2 atteint). Très peu de drapeaux observés.

Estimation du risque : La gestion de parcelles vis-à-vis de l'oïdium devra s'effectuer en tenant compte de la sensibilité variétale et de l'importance des dégâts observés l'année dernière. Les mesures prophylactiques sont à privilégier en supprimant les rameaux oïdiés qui constituent l'inoculum de départ.

✦ FEU BACTERIEN

Le risque démarre au stade D3-E (atteint sur de nombreuses variétés). A l'approche de la floraison, dès le stade sensible et en particulier en vergers atteints les années précédentes, le risque de contamination est possible selon les conditions climatiques. Aucun symptôme observé.

Estimation du risque : La période de floraison est la plus propice à de nouvelles infestations notamment en cas de pluie.

✦ CARPOCAPSE

La mise en place des pièges à phéromones (capsules COMBO en zones confusées) est à réaliser fin mars. Des pièges en vergers à forte pression ou abandonnés sont utiles pour caler le début de vol.

✦ ACARIENS

Premières éclosions en cours



POIRIER

Bulletin n° 7 / 2017
Mercredi 15 mars 2017

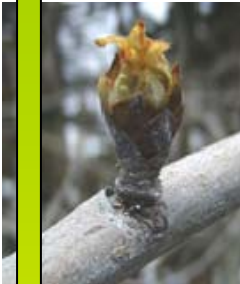


Secteurs Basse Durance et Alpains

◆ DEVELOPPEMENT VEGETATIF

Au 13 mars :

	Secteur Basse Durance	Secteur Alpin	
		zone SUD (Les Mées)	Zone NORD (Vitrolles)
Alexandrine, Abbé Fetel, Elliott ^{COV} Selena®	F		
Guyot, Williams	E2		



Stade C3



Stade D



Stade D3



Stade E2

◆ TAVELURE

Les toutes premières spores projetées ont été observées par le Cirame après l'épisode pluvieux des 4-5 mars, à partir d'un lit de feuilles prélevées sur Tarascon (13) dans une parcelle tavelée l'année dernière.

Estimation du risque : Le stade sensible du végétal (sur poirier stade C3/D) est atteint. Des contaminations peuvent avoir lieu lors des précipitations suivantes. Surveiller l'évolution des stades phénologiques et les prévisions météorologiques.

◆ FEU BACTERIEN

Le risque démarre au stade D3-E. Dès lors et en particulier en vergers atteints les années précédentes, le risque de contamination est possible selon les conditions climatiques.

Estimation du risque : La période de floraison est la plus propice à de nouvelles infestations notamment en cas de pluie.

◆ PSYLLE

En secteur Basse Durance, des larves de G1 sont observées de manière très ponctuelle.

Estimation du risque : Les comptages de larves à la fin de la floraison permettront d'évaluer le niveau de pression à l'issue de la 1^{ère} génération hivernale.

◆ PUCERON MAUVE

Premières éclosions en cours.

Estimation du risque : La gestion des parcelles en préfloraison permet la maîtrise de ce puceron.

◆ HOPLOCAMPE DU POIRIER

Prévoir la pose des pièges à fond blanc pour suivre le vol des adultes.



CERISIER

Bulletin n° 7 / 2017
Mercredi 15 mars 2017

Secteur Basse Durance - Ventoux :

◆ DEVELOPPEMENT VEGETATIF



Stade C



Stade D



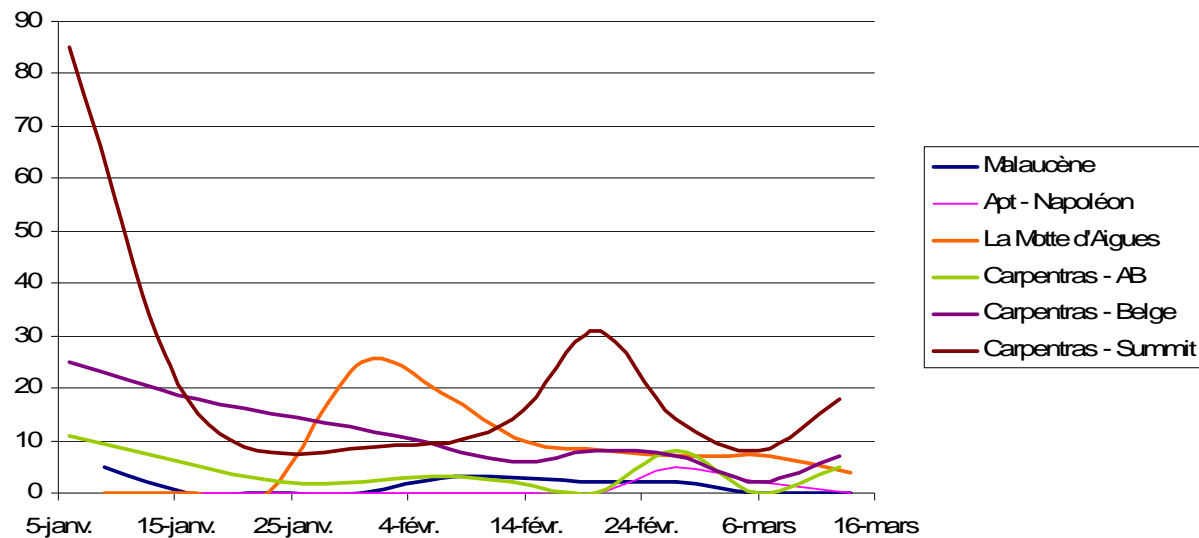
Stade F

Stades C à F, selon les variétés et les zones géographiques.

◆ DROSOPHILA SUZUKII

Les températures froides de janvier ont été plus défavorables à la survie de *Drosophila suzukii* que celles de l'hiver 2016.

La chute de population habituelle de mi-décembre a ainsi été observée en janvier et certains pièges ont capturé sans discontinuer tout au long de l'hiver (cf. figure ci-dessous). En général, les niveaux de populations sont inférieurs à ceux de 2016 à la même époque.

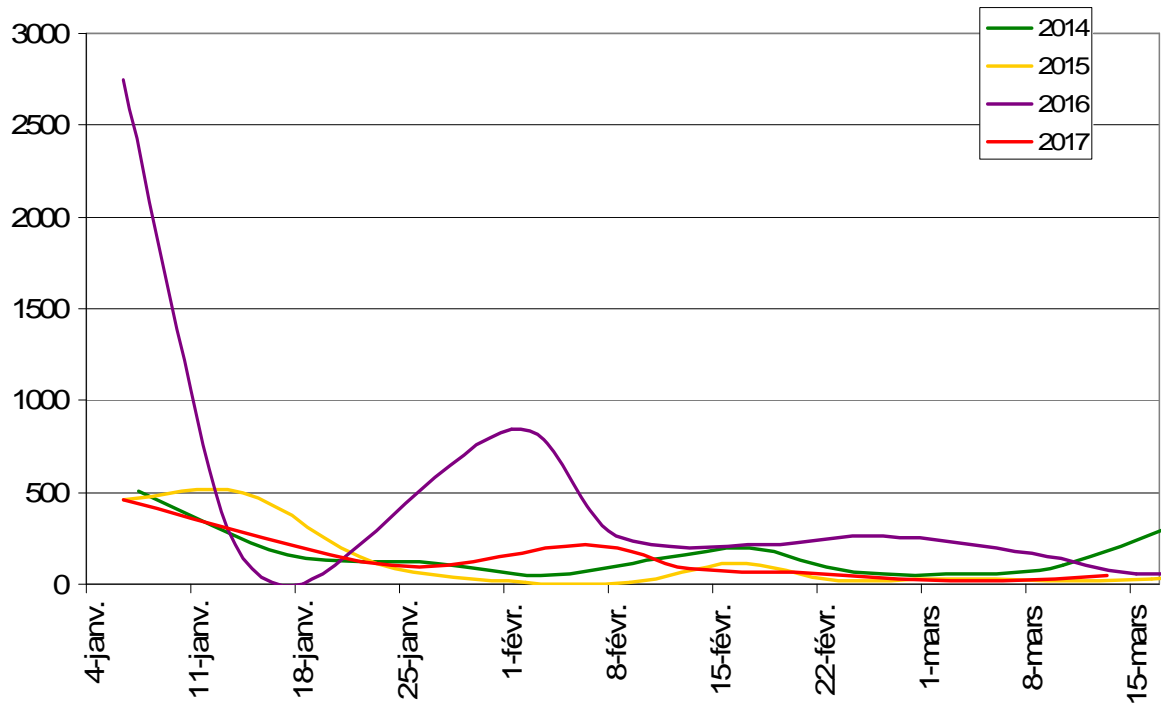


Nombre de *D. suzukii* capturées dans différentes parcelles depuis le 1^{er} janvier 2016



A Carpentras, une parcelle est suivie depuis 2013. Des pièges sont également placés dans son environnement proche (haie, sous-bois). En analysant les captures sur l'ensemble de ces pièges on note que les niveaux de population sont plus faibles que ceux observés à la même époque en 2016 (cf. figure ci-dessous).

Pour le moment, les captures dans les parcelles restent faibles, mais sont plus importantes dans les structures environnantes proches (haie et sous-bois). Le transfert des populations vers les parcelles n'a pas encore eu lieu.



Suivi du vol de *D. suzukii* sur 4 pièges sur parcelle de cerisier et son environnement proche

- ✦ **MONILIA FLEUR** Le risque débute avec l'ouverture des premières fleurs et en cas de pluie ou d'hygrométrie prolongée ce qui ne sera pas les cas dans les jours à venir.

N.B. Ce Bulletin est produit à partir d'observations ponctuelles réalisées sur un réseau de parcelles. S'il donne une tendance de la situation sanitaire, celle-ci ne peut pas être transposée telle quelle à chacune des parcelles. La Chambre régionale d'Agriculture et l'ensemble des partenaires du BSV dégagent toute responsabilité quant aux décisions prises pour la protection des cultures. La protection des cultures se décide sur la base des observations que chacun réalise sur ses parcelles et s'appuie, le cas échéant, sur les préconisations issues de bulletins techniques.

Action pilotée par le ministère chargé de l'agriculture, avec l'appui financier de l'Office national de l'eau et des milieux aquatiques, par les crédits issus de la redevance pour pollutions diffuses attribués au financement du plan Ecophyto.