

ARBORICULTURE

Bulletin élaboré sur la base des observations réalisées dans le cadre
du réseau Provence Alpes Côte d'Azur

Bulletin également disponible sur le site : <http://www.draaf.paca.agriculture.gouv.fr>



G.R.C.E.T.A.
de Basse Durance



Bulletin n° 25 / 2014
Mercredi 17 septembre 2014

Faits marquants :

Pommier & Poirier

- **Récolte** : Golden en cours, Braeburn pas avant le 20-25 septembre en plaine.
- **Carpocapse** : la période à risque se terminera au 20-25 septembre.
- **Tordeuse orientale** : éclosions en cours
- **Mouche méditerranéenne Cératite** : les captures s'intensifient
- **Cochenille blanche (*Pseudococcus*)** : présence fréquente.
- **Pou de San José** : surveiller le prochain essaimage prévu fin septembre
- **Black Rot** : présence sur fruits en secteur Basse Durance.
- **Tavelure** : contaminations secondaires possible en vergers avec taches sur feuilles et/ ou fruits.
- **Monilia** : présence en augmentation sur fruits.
- **Phytophthora** : présence ponctuelle en plaine et dans les Alpes

Poirier :

- **Puceron à phylloxera** : Migration en cours (ou probablement en cours)

Cerisier :

- **Cylindrosporiose** : présence régulière

Toutes espèces :

- **Campagnol** : jeunes vergers à surveiller particulièrement

A lire :

Notes nationales : *Xylella fastidiosa* et *Xylosandrus crassiusculus*

COMITE DE REDACTION DE CE BULLETIN :

Animatrice Filière Pomme/Poire : Myriam BERUD (Station d'Expérimentation La Pugère),

Suppléant : Vincent RICAUD (Chambre d'Agriculture de Vaucluse)

Animatrice Filière Cerise : Emmanuelle FILLERON (Ch. d'Agri.Vaucluse/Domaine Expérimental La Tapy),

Suppléant : Vincent RICAUD (Chambre d'Agriculture de Vaucluse)

Animateur Filière Prune : Laurent POULET (GRCETA de Basse Durance),

Suppléant : Nicolas Vaysse (Chambre d'Agriculture de Vaucluse)

LES OBSERVATIONS CONTENUES DANS CE BULLETIN ONT ETE REALISEES PAR :

Chambres d'Agriculture de Vaucluse, des Hautes-Alpes et des Alpes de Haute Provence,
CIRAME, GRCETA Basse Durance, CETA Cavaillon, CETA Terroir de Crau,
OP SICA Edelweiss, OP Vergers de Beauregard, OP Alpes Coop Fruits, OP COPEBI, SICA Pom'Alpes,
Sociétés RAISON'ALPES, CAPL, ALPESUD.

DIRECTEUR DE PUBLICATION

Monsieur Claude ROSSIGNOL
Président de la Chambre Régionale d'Agriculture Provence Alpes Côte d'Azur
Maison des Agriculteurs - 22, Avenue Henri Pontier
13626 - AIX EN PROVENCE CEDEX 1
contact@paca.chambagri.fr
tel : 04 42 17 15 00

RÉFÉRENTS FILIÈRES ET RÉDACTEURS DE CE BULLETIN

POMME-POIRE : Myriam BERUD - tel : 04 90 59 29 00
SEA La Pugère - m.berud@lapugere.com
CERISE : Emmanuelle FILLERON - tel : 04 90 62 69 34
Domaine Expérimental La Tapy - efillon@domainelapugere.com
PRUNE : Laurent POULET - tel : 04 90 92 26 90
GRCETA Basse Durance - laurent.poulet@grceta.fr



Secteurs Basse Durance & Alpains (suite)

✦ TORDEUSE ORIENTALE

Des captures ont eu lieu la semaine dernière dans les pièges en secteur Basse Durance. Eclotions toujours en cours. Très peu de dégâts sont observés en vergers de pommiers et poiriers. Les identifications de larves réalisées en plaine n'ont pas révélé de tordeuse orientale mais uniquement des larves de carpocapse.

Estimation du risque : Les larves de tordeuse orientale présentent sur fruits peuvent être confondues avec des larves de carpocapse. Leur observation sous loupe binoculaire permet d'identifier la tordeuse orientale (sur larves de taille suffisante) : elle présente un peigne anal alors qu'il est absent sur carpocapse.

✦ MOUCHE MEDITERRANEENNE (CERATITE)

Les captures se sont intensifiées la semaine dernière sur le site INRA Montfavet en verger à forte pression. Les premiers dégâts sur fruits ont eu lieu dans cette parcelle. Sur les parcelles du réseau, premiers piégeages sans dégâts.

Estimation du risque : Surveiller les 1^{ères} captures dans les pièges et les piqûres sur fruits à l'approche de la maturité.

✦ COCHENILLE BLANCHE (PSEUDOCOCCUS)

Présence régulière observée sans atteindre des niveaux d'attaque très élevés. La zone de parcelles touchées est en extension sur de nombreux secteurs en plaine.

Estimation du risque : Surveiller la présence des larves sur les rameaux et l'installation sur fruits.



Pseudococcus sur fruits (La Pugère)

✦ POU DE SAN JOSE

Des dégâts visibles mais faibles dans la majorité des parcelles. Le prochain essaimage est attendu fin septembre.

Estimation du risque : Profiter des récoltes pour repérer les parcelles sensibles qui présentent des dégâts.

✦ METCALFA

En secteur Basse Durance, observation régulière avec présence ponctuelle de miellat sur fruits. Des larves âgées mobiles sont observées (à ne pas confondre avec du puceron lanigère). Les haies de bordures sont des réservoirs pour les auxiliaires prédateurs de *Metcalfa*.

Seuil de nuisibilité : Présence de miellat sur fruits.

✦ CAMPAGNOL PROVENCAL

Période d'activité (nouveaux tumulus) en cours.

Estimation du risque : Les jeunes vergers sont à surveiller plus particulièrement.



Secteurs Basse Durance & Alpains (suite)

◆ TAVELURE

Des repiquages sur fruits sont observés dans quelques parcelles qui présentaient des tâches à la fin des contaminations primaires.

Estimation du risque : Sur les secteurs présentant des taches en fin de contamination primaire, le risque de contamination secondaire est réel en cas de pluie ou d'irrigation par aspersion sur frondaison qui induisent une humectation du feuillage de plus de 8 heures (35 à 40 heures sur pommes d'après des données italiennes).

◆ BLACK ROT

Les symptômes sur fruits observés en secteur Basse Durance sur Chanteclerc, Gala, Braeburn sont fréquents.

Estimation du risque : Surveiller les fruits situés au bas des arbres au plus proche des projections consécutives à des épisodes pluvieux.

◆ MONILIA

Des fruits pourris sont régulièrement observés.

Estimation du risque : Les épisodes pluvieux et les températures douces sont favorables au développement des champignons. Les variétés sensibles sont à surveiller telle que Pink Lady®, très sensible à la tavelure de conservation.

◆ FEU BACTERIEN

Pas de nouveaux symptômes observés ces derniers jours. Prévoir un assainissement par élimination des parties atteintes. En jeunes vergers, surveiller l'apparition de chancres au collet en particulier ceux présentant des attaques sur partie aérienne.

Estimation du risque : Des contaminations sont possibles lors d'épisodes pluvieux, et en particulier orageux.

◆ PHYTOPHTORA

Dans les Alpes et en plaine, à la faveur des pluies répétées, des cas isolés avec symptômes sur fruits sont observés.



Secteurs Basse Durance et Alpins

◆ DEVELOPPEMENT VEGETATIF

Secteur Alpin : récolte Passe Crassane en cours

◆ CARPOCAPSE – TORDEUSE ORIENTALE - FEU BACTERIEN cf. § POMMIER

◆ PHYLLOXERA DU POIRIER

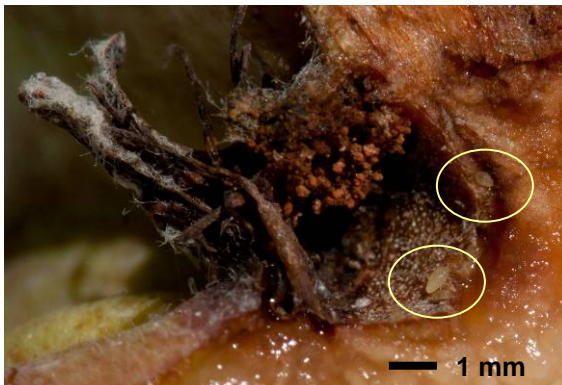
En plaine, de nombreux vergers ont été atteints.

Des suivis biologiques sur bandes scotch en vergers atteints montrent la présence d'individus sur les charpentières et branches après récolte.

Rappel de la biologie (Source : inra.fr/hyppz ; BASSINO JP, 1978 et MOUSSION G. 1982) : Au printemps, naît une virginipare de l'oeuf d'hiver, qui est à l'origine de plusieurs générations de femelles identiques. Au cours de l'été, ces pucerons s'abritent dans la cavité pistillaire des poires. La prise de nourriture par ces femelles entraîne la formation de larges plages noires, un symptôme appelé "Cul noir" ou "Nécrose de l'oeil". Les dégâts apparaissent soit pendant le mûrissement, soit pendant le stockage au froid.

Les sexupares apparaissent en septembre : ils pondent des oeufs mâles et des oeufs femelles dont sont issus les sexués. Ces derniers, après accouplement, engendrent les oeufs d'hiver qui constituent la forme d'hivernation.

Estimation du risque : Les risques d'évolution vers des pourritures sont réels pour les lots en conservation. Les fruits atteints doivent être écartés à la récolte.



Coupe transversale de la cavité pistillaire avec présence de 2 individus globuleux (taille environ 0.5 mm)



Tache nécrosée à l'œil
(Source : GRCETA BD)

◆ TAVELURE

Sur les parcelles touchées (cas de Williams), les chancre sur bois et les conidies sur feuilles sont à l'origine des tâches sur fruits.



Chancre sur bois de l'année.
(Source : GRCETA BD)



CERISIER

Bulletin n° 25 / 2014
Mercredi 17 septembre 2014

Secteur Basse Durance :

✦ DEVELOPPEMENT VEGETATIF

Arrêt de croissance. Début de la chute des feuilles.

✦ CYLINDROSPORIOSE

Présence régulière de symptômes. Quelques parcelles présentent des niveaux de symptômes importants.

Estimation du risque : inoculum ponctuellement important. Sur les parcelles présentant un taux de feuilles attaquées supérieur à 30%, être particulièrement vigilant lors des contaminations primaires du prochain printemps.

✦ CORYNEUM

Pas de symptôme observé.

✦ BACTERIOSE

Présence régulière d'arbres avec symptômes.

Estimation du risque : sur les parcelles sensibles (jeunes vergers, sur-greffage) ou présentant des symptômes, le risque de développement de la bactériose est important dès lors que l'automne et le printemps sont pluvieux.

✦ COSSUS GATE-BOIS

Présence de foyer peu généralisée (5 parcelles concernées sur 24 parcelles observées).

✦ ACARIENS ROUGES, MINEUSES, POU DE SAN JOSE

Quelques cas signalés.

✦ CAMPAGNOL

Présence régulière : activité visible du campagnol sur 7 parcelles sur 24 parcelles observées).

Estimation du risque : les jeunes vergers sont à surveiller plus particulièrement.

Ce Bulletin est produit à partir d'observations ponctuelles réalisées sur un réseau de parcelles. S'il donne une tendance de la situation sanitaire, celle-ci ne peut pas être transposée telle quelle à chacune des parcelles. La Chambre régionale d'Agriculture et l'ensemble des partenaires du BSV dégagent toute responsabilité quant aux décisions prises pour la protection des cultures. La protection des cultures se décide sur la base des observations que chacun réalise sur ses parcelles et s'appuie, le cas échéant, sur les préconisations issues de bulletins techniques.

Action pilotée par le ministère chargé de l'agriculture, avec l'appui financier de l'Office national de l'eau et des milieux aquatiques, par les crédits issus de la redevance pour pollutions diffuses attribués au financement du plan Ecophyto.