



Faits marquants :

Pommier & Poirier

- **Développement végétatif** : récolte Golden, Ariane, Jazz en plaine.
- **Carpocapse** : période à risque se poursuit en tous secteurs.
- **Tordeuse orientale** : éclosions en cours
- **Mouche méditerranéenne Cératite** : début du vol sur Avignon
- **Cochenille blanche (*Pseudococcus*)** : en recrudescence, extension des vergers touchés.
- **Pou de San José** : vergers avec présence à identifier
- **Black Rot** : présence sur fruits en secteur Basse Durance.
- **Tavelure** : contaminations secondaires possible en vergers avec taches sur feuilles et/ ou fruits.
- **Monilia** : présence ponctuelle sur fruits.
- **Phytophthora** : présence ponctuelle en plaine et dans les Alpes
- **Feu bactérien** : surveiller l'apparition de dégâts au collet sur jeunes pommiers.

Poirier :

- **Stemphyliose** : présence sur variétés sensibles
- **Puceron à phylloxera** : dégâts sur fruits à ne pas confondre avec le *Botrytis* de l'oeil.
- **Phytopte des galles rouges** : période d'essaimage.

Toutes espèces :

- **Campagnol** : reprise d'activité, jeunes vergers à surveiller particulièrement

COMITE DE REDACTION DE CE BULLETIN :

Animatrice Filière Pomme/Poire : Myriam BERUD (Station d'Expérimentation La Pugère),
Suppléant : Vincent RICAUD (Chambre d'Agriculture de Vaucluse)

Animatrice Filière Cerise : Emmanuelle FILLERON (Ch. d'Agri.Vaucluse/Domaine Expérimental La Tapy),
Suppléant : Vincent RICAUD (Chambre d'Agriculture de Vaucluse)

Animateur Filière Prune : Laurent POULET (GRCETA de Basse Durance),
Suppléant : Nicolas Vaysse (Chambre d'Agriculture de Vaucluse)

LES OBSERVATIONS CONTENUES DANS CE BULLETIN ONT ETE REALISEES PAR :

Chambres d'Agriculture de Vaucluse, des Hautes-Alpes et des Alpes de Haute Provence,
CIRAME, GRCETA Basse Durance, CETA Cavaillon, CETA Terroir de Crau,
OP SICA Edelweiss, OP Vergers de Beauregard, OP Alpes Coop Fruits, OP COPEBI, SICA Pom'Alpes,
Sociétés RAISON'ALPES, CAPL, ALPESUD.



Secteurs Basse Durance & Alpains

✦ DEVELOPPEMENT VEGETATIF

Secteur Basse Durance : Début de récolte Golden, Ariane, Jazz.

Les récoltes de Golden pour la mise en longue conservation devraient pouvoir débuter pour les parcelles les plus précoces en fin de semaine.

Secteur Alpin : Début de récolte Golden prévue au 15 septembre

✦ CARPOCAPSE

Secteur Basse Durance : Les éclosions de jeunes larves de 3^{ème} génération se poursuivent. Des larves L2-L3 ont été observées au cours de la semaine passée en parcelles confusées. Les dernières éclosions sont attendues autour du 20-25 septembre.

Estimation du risque : D'après la simulation issue du modèle DGAL-Onpv/Inoki® :

NB : les données du modèle sont à confirmer avec les observations sur le terrain

Secteur	Début de vol (Biofix)	Au 1 ^{er} septembre		
		Vol	Pontes	Éclosions
Avignon (Montfavet INRA)	7 avril	76%	66%	47%
Mallemort (La Pugère)	7 avril	43%	30%	7%

Dans les Alpes :

Zone Sud (Manosque) : période à risque modéré en cours. Les dernières éclosions sont attendues autour du 15-20 septembre.

Zone Nord (Ventavon) : période à haut risque en cours. Les dernières éclosions sont attendues autour du 20-25 septembre.

Estimation du risque : D'après la simulation issue du modèle DGAL-Onpv/Inoki® :

NB : les données du modèle sont à confirmer avec les observations sur le terrain

Secteur	Début de vol (Biofix)	Au 1 ^{er} septembre		
		Vol G2	Pontes G2	Éclosions G2
Manosque	25 avril	100%	99%	94%
Ventavon	9 mai	88%	79%	65%

✦ TORDEUSE ORIENTALE

Des captures sont encore enregistrées dans les pièges en secteur Basse Durance. Éclosions en cours. Très peu de dégâts sont observés en vergers de pommiers et poiriers.

Estimation du risque : Les larves de tordeuse orientale présentes sur fruits peuvent être confondues avec des larves de carpocapse. Leur observation sous loupe binoculaire permet d'identifier la tordeuse orientale (sur larves de taille suffisante) : elle présente un peigne anal alors qu'il est absent sur carpocapse.

✦ MOUCHE MEDITERRANEENNE (CERATITE)

Les premières captures sur le site INRA Montfavet en verger à forte pression ont eu lieu autour du 20-25 août.

Estimation du risque : Surveiller les 1^{ères} captures dans les pièges et les piqûres sur fruits à l'approche de la maturité.



Secteurs Basse Durance & Alpains (suite)

◆ COCHENILLE BLANCHE (*PSEUDOCOCCUS*)

Présence régulière observée sans atteindre des niveaux d'attaque très élevés. La zone de parcelles touchées est en extension sur de nombreux secteurs en plaine.

Estimation du risque : Surveiller la présence des larves sur les rameaux et l'installation sur fruits.



Adulte *Zeuzera pyrina* et pousse minée par la zeuzère (source La Pugère)



Pseudococcus sur fruits (La Pugère)

◆ POU DE SAN JOSE

Des dégâts visibles mais faibles dans la majorité des parcelles. Le prochain essaimage est attendu fin septembre courant octobre.

Estimation du risque : Profiter des récoltes pour repérer les parcelles sensibles qui présentent des dégâts.

◆ METCALFA

En secteur Basse Durance, observation régulière avec présence ponctuelle de miellat sur fruits. Des larves âgées mobiles sont observées (à ne pas confondre avec du puceron lanigère). Les haies de bordures sont des réservoirs pour les auxiliaires prédateurs de *Metcalfa*.

Seuil de nuisibilité : Présence de miellat sur fruits.

◆ PUCERON LANIGERE

Peu d'évolution dans la quinzaine écoulée. Le parasitisme par *Aphelinus mali* est bien installé dans une majorité de parcelles y compris dans des zones alpines. Seuls quelques rares vergers ne sont pas encore totalement régulés.

Estimation du risque : Surveiller le développement des foyers sur pousses de l'année jusqu'à l'arrivée du parasitoïde *Aphelinus mali* très bon régulateur du niveau de présence de ce ravageur en période estivale.

Seuil de nuisibilité : Présence sur pousses de l'année et absence de régulation l'année précédente par *Aphelinus mali*.

◆ ACARIEN ROUGE

Situation stabilisée. Présence d'acariens prédateurs généralisée. Quelques rares cas de décoloration du feuillage.

Estimation du risque : la présence généralisée d'acariens prédateurs contribue à la régulation naturelle des acariens rouges.

◆ CAMPAGNOL PROVENCAL

Période de reprise d'activité (nouveaux tumulus) en cours.

Estimation du risque : Les jeunes vergers sont à surveiller plus particulièrement.



Secteurs Basse Durance & Alpins (suite)

◆ TAVELURE

Le retour d'un temps sec et venté n'a pas favorisé le développement de nouvelles taches.

Estimation du risque : Sur les secteurs présentant des taches en fin de contamination primaire, le risque de contamination secondaire est réel en cas de pluie ou d'irrigation par aspersion sur frondaison qui induisent une humectation du feuillage de plus de 8 heures (35 à 40 heures sur pommes d'après des données italiennes).

◆ BLACK ROT

Les symptômes sur fruits observés en secteur Basse Durance sur Chanteclerc, Gala, Braeburn sont fréquents.

Estimation du risque : Surveiller les fruits situés au bas des arbres au plus proche des projections consécutives à des épisodes pluvieux.

◆ MALADIES DE CONSERVATION

Estimation du risque : Le retour des pluies pourraient accélérer le développement des champignons. Les variétés sensibles sont à surveiller telle que Pink Lady®, très sensible à la tavelure de conservation.

◆ FEU BACTERIEN

En secteur Basse Durance, un cas de chancre sur collet sur verger en 2ème feuille de Golden Reinders, pourtant non atteint sur pousses en saison. Le feuillage rougit, les arbres atteints devront être arrachés.

Estimation du risque : Des contaminations sont possibles lors d'épisodes pluvieux, et en particulier orageux.

◆ PHYTOPHTORA

Dans les Alpes et en plaine, à la faveur des pluies répétées, des cas isolés avec symptômes sur fruits sont observés.



POIRIER

Bulletin n° 24 / 2014
Mercredi 3 septembre 2014



Secteurs Basse Durance et Alpains

◆ DEVELOPPEMENT VEGETATIF

Secteur Alpin : récolte Louise Bonne terminé.

◆ TAVELURE- CARPOCAPSE – TORDEUSE ORIENTALE – METCALFA ACARIEN ROUGE cf. § POMMIER

◆ FEU BACTERIEN

Les prospections de la FREDON PACA, réalisées dans les secteurs de St Andiol / Mollégès/Cavaillon, Nord Vaucluse et dans les Alpes, n'ont pas recensé de nouvelles communes touchées, ni de symptômes récents.

L'assainissement sur les organes atteints est à envisager dans les parcelles touchées.

Estimation du risque : Des contaminations sont possibles lors d'épisodes pluvieux, et en particulier orageux.



Photo (source La Pugère) :
Feu bactérien sur bouquet de fruits (poirier)

◆ STEMPHYLIOSE

Pas de nouvelles sorties de tâches depuis le dernier bulletin. Variétés très sensibles à surveiller : Conférence, Harrow Sweet, Alexandrine, Abbé Fétel.

Estimation du risque : la période à risque s'étend de la floraison jusqu'à la récolte. La période de risque important sur fruits débute à partir de mi-mai. Les conditions chaudes et humides (rosées, irrigation) sont très favorables au développement du champignon pathogène.



Stemphyliose sur fruits (source : La Pugère)

◆ PHYTOPTES DES GALLES ROUGES

De nombreuses parcelles présentent des symptômes sur feuilles et parfois sur fruits. Le recensement des parcelles touchées est à réaliser.

Estimation du risque : Surveiller le prochain essaimage qui devrait débuter fin août.



POIRIER

Bulletin n° 24 / 2014
Mercredi 3 septembre 2014



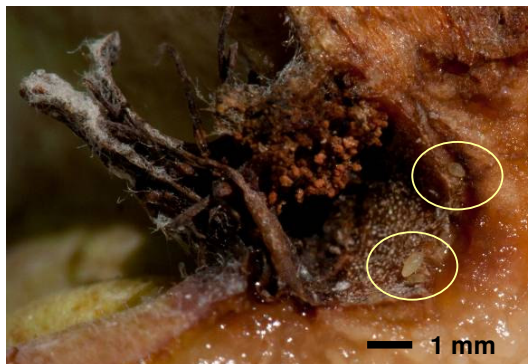
Secteurs Basse Durance et Alpains (suite)

◆ PHYLLOXERA DU POIRIER

En plaine, des fruits avec symptômes à l'œil sont possibles dans les vergers non récoltés. Ils peuvent être confondus avec du *Botrytis* de l'œil ou un mûrissement prématuré des fruits.

Rappel de la biologie (Source : inra.fr/hyppz ; BASSINO JP, 1978 et MOUSSION G. 1982) : Au cours de l'été, ces pucerons s'abritent dans la cavité pistillaire des poires. La prise de nourriture par ces femelles entraîne la formation de larges plages noires, un symptôme appelé "Cul noir" ou "Nécrose de l'œil". Les dégâts apparaissent soit pendant le mûrissement, soit pendant le stockage au froid. A partir du mois de septembre, des individus mâles apparaissent dans les colonies. Les œufs d'hiver sont pondus et constituent la forme d'hivernation.

Estimation du risque : Les risques d'évolution vers des pourritures sont réels pour les lots en conservation. Les fruits atteints doivent être écartés à la récolte.



Coupe transversale de la cavité pistillaire avec présence de 2 individus globuleux (taille environ 0.5 mm)



Tache nécrosée à l'œil
(source photos : GRCETA BD)

Ce Bulletin est produit à partir d'observations ponctuelles réalisées sur un réseau de parcelles. S'il donne une tendance de la situation sanitaire, celle-ci ne peut pas être transposée telle quelle à chacune des parcelles. La Chambre régionale d'Agriculture et l'ensemble des partenaires du BSV dégagent toute responsabilité quant aux décisions prises pour la protection des cultures. La protection des cultures se décide sur la base des observations que chacun réalise sur ses parcelles et s'appuie, le cas échéant, sur les préconisations issues de bulletins techniques.

Action pilotée par le ministère chargé de l'agriculture, avec l'appui financier de l'Office national de l'eau et des milieux aquatiques, par les crédits issus de la redevance pour pollutions diffuses attribués au financement du plan Ecophyto.