



Bulletin n° 23 / 2014
Mercredi 20 août 2014

Faits marquants :

Pommier & Poirier

- **Développement végétatif** : récolte Gala en cours en plaine.
- **Carpocapse** : période à risque élevé en tous secteurs.
- **Tavelure** : contaminations secondaires avec taches sur feuilles en pommiers et fruits sur Williams.
- **Black Rot** : présence sur fruits en secteur Basse Durance.
- **Feu bactérien** : surveiller l'apparition de dégâts au collet sur jeunes pommiers.
- **Cochenille blanche (*Pseudococcus*)** : en recrudescence.
- **Monilia** : présence ponctuelle sur fruits.
- **Phytophthora** : présence ponctuelle dans les Alpes

Poirier :

- **Stemphyliose** : nouvelles sorties de taches.
- **Psylle** : risque maîtrisé.
- **Puceron à phylloxera** : dégâts sur fruits en recrudescence.
- **Phytopte des galles rouges** : surveiller le prochain essaimage qui devrait débuter fin août début septembre.

COMITE DE REDACTION DE CE BULLETIN :

Animatrice Filière Pomme/Poire : Myriam BERUD (Station d'Expérimentation La Pugère),

Suppléant : Vincent RICAUD (Chambre d'Agriculture de Vaucluse)

Animatrice Filière Cerise : Emmanuelle FILLERON (Ch. d'Agri.Vaucluse/Domaine Expérimental La Tapy),

Suppléant : Vincent RICAUD (Chambre d'Agriculture de Vaucluse)

Animateur Filière Prune : Laurent POULET (GRCEA de Basse Durance),

Suppléant : Nicolas Vaysse (Chambre d'Agriculture de Vaucluse)

LES OBSERVATIONS CONTENUES DANS CE BULLETIN ONT ÉTÉ RÉALISÉES PAR :

Chambres d'Agriculture de Vaucluse, des Hautes-Alpes et des Alpes de Haute Provence,
CIRAME, GRCEA Basse Durance, CETA Cavailon, CETA Terroir de Crau,
OP SICA Edelweiss, OP Vergers de Beauregard, OP Alpes Coop Fruits, OP COPEBI, SICA Pom'Alpes,
Sociétés RAISON'ALPES, CAPL, ALPESUD.



🍏 Secteurs Basse Durance & Alpes

✦ DEVELOPPEMENT VEGETATIF

Secteur Basse Durance : Récolte Gala en cours.

Depuis la mi-juillet, des cas attribués à la sénescence prématurée des feuilles sont relevés sur Golden et Pink Lady®, se manifestant par des taches nécrosées, le jaunissement et la chute de feuilles. Ce phénomène semble relié au temps froid et humide enregistré première décade de juillet.

Secteur Alpin : Début de récolte Gala en zone Sud. Diamètre de fruits au 18 août : Nord : 69-74 mm Golden. Sud : 59-70 mm Golden, Pink Lady®

✦ CARPOCAPSE

Secteur Basse Durance : De nouvelles piqûres sont observées ponctuellement de manière assez hétérogène. La période à risque élevé se poursuit, sans transition entre la 2^{ème} et 3^{ème} génération. L'intensification des éclosions de G3 devrait se produire vers le 20-25 août.

Estimation du risque : D'après la simulation issue du modèle DGAL-Onpv/Inoki® :

Secteur	Début de vol (Biofix)	Au 18 août		
		Vol	Pontes	Eclosions
Avignon (Montfavet INRA)	7 avril	39% G3 100% G2	24% G3 100% G2	2% G3 99% G2
Mallemort (La Pugère)	7 avril	4% G3 100% G2	1% G3 99% G2	0% G3 93% G2

Dans les Alpes :

Zone Sud (Manosque) : la période à haut risque est en cours et devrait s'achever en fin de mois. Les données du modèle pour la 3^{ème} génération étant incertaines, les suivis biologiques sont nécessaires pour confirmer le démarrage d'une 3^{ème} génération.

Zone Nord (Ventavon) : période à haut risque en cours avec l'intensification des éclosions de 2^{ème} génération et devrait se poursuivre jusqu'à mi-septembre.

Estimation du risque : D'après la simulation issue du modèle DGAL-Onpv/Inoki® :

Secteur	Début de vol (Biofix)	Au 18 août			Dates prévisionnelles	
		Vol G2	Pontes G2	Eclosions G2	vol G3	1% éclosion G3
Manosque	25 avril	94%	91%	76%	22-24 août	Début septembre
Ventavon	9 mai	73%	58%	36%	90% éclosions G2 prévus au 10-15 septembre	

✦ TORDEUSE ORIENTALE

Des captures sont enregistrées dans les pièges en secteur Basse Durance. Eclosions en cours. Très peu de dégâts sont observés en vergers de pommiers et poiriers.

Estimation du risque : Les larves de tordeuse orientale présentes sur fruits peuvent être confondues avec des larves de carpocapse. Leur observation sous loupe binoculaire permet d'identifier la tordeuse orientale (sur larves de taille suffisante) : elle présente un peigne anal alors qu'il est absent sur carpocapse.



Secteurs Basse Durance & Alpins (suite)

✦ MOUCHE MEDITERRANEENNE (CERATITE)

Pas de capture enregistrée à ce jour sur le site INRA Montfavet en verger à forte pression.

✦ METCALFA

En secteur Basse Durance, observation régulière année avec présence ponctuelle de miellat sur fruits. Des larves âgées mobiles sont observées (à ne pas confondre avec du puceron lanigère). Les haies de bordures sont des réservoirs pour les auxiliaires prédateurs de *Metcalfa*.

Seuil de nuisibilité : Présence de miellat sur fruits.

✦ PUCERON LANIGERE

Le parasitisme par *Aphelinus mali* est bien installé dans une majorité de parcelles y compris dans des zones alpines. Seuls quelques rares vergers ne sont pas encore totalement régulés.

Estimation du risque : Surveiller le développement des foyers sur pousses de l'année jusqu'à l'arrivée du parasitoïde *Aphelinus mali* très bon régulateur du niveau de présence de ce ravageur en période estivale.

Seuil de nuisibilité : Présence sur pousses de l'année et absence de régulation l'année précédente par *Aphelinus mali*.

✦ ACARIEN ROUGE

Présence d'acariens prédateurs généralisée. Quelques rares cas de décoloration du feuillage.

✦ POU DE SAN JOSE

Suite à la deuxième migration qui a eu lieu fin juillet début août en plaine, les parcelles atteintes sont à repérer.

✦ ZEUZERE

Fin du risque en plaine.

✦ COCHENILLE BLANCHE (PSEUDOCOCCUS)

Extension des parcelles touchées sur de nombreux secteurs en plaine.

Estimation du risque : Surveiller la présence des larves sur les rameaux et l'installation sur fruits.



Adulte *Zeuzera pyrina* et pousse minée par la zeuzère (source La Pugère)



Pseudococcus sur fruits (La Pugère)



Secteurs Basse Durance & Alpains (suite)

◆ TAVELURE

Des repiquages sont visibles sur feuilles en pommier et sur fruits en poirier (Williams) suite aux nombreuses précipitations estivales.

Estimation du risque : Sur les secteurs présentant des taches en fin de contamination primaire, le risque de contamination secondaire est réel en cas de pluie ou d'irrigation par aspersion sur frondaison qui induisent une humectation du feuillage de plus de 8 heures (35 à 40 heures sur pommes d'après des données italiennes).

◆ BLACK ROT

Pas d'évolution dans la quinzaine écoulée des symptômes sur fruits observés en secteur Basse Durance sur Chanteclerc, Gala, Braeburn et Akane.

◆ MALADIES DE CONSERVATION

Les fréquentes pluies estivales laissent envisager un risque de développement des maladies de conservation accru. On observe dès à présent en verger des fruits moniliés.

◆ FEU BACTERIEN

En secteur Basse Durance, un cas de chancre sur collet sur verger en 2ème feuille de Golden Reinders, pourtant non atteint sur pousses en saison. Le feuillage rougit, les arbres atteints devront être arrachés.

Estimation du risque : Des contaminations sont possibles lors d'épisodes pluvieux, et en particulier orageux.

◆ PHYTOPHTORA

Dans les Alpes, à la faveur des pluies répétées, des vergers avec symptômes sur fruits sont observés.



POIRIER

Bulletin n° 23 / 2014
Mercredi 20 août 2014



Secteurs Basse Durance et Alpains

◆ DEVELOPPEMENT VEGETATIF

Secteur Basse Durance : récolte Williams terminé

Secteur Alpin : Début de récolte de Louise Bonne en secteur précoce zone nord en fin de semaine

◆ TAVELURE- CARPOCAPSE – TORDEUSE ORIENTALE – METCALFA ACARIEN ROUGE cf. § POMMIER

◆ FEU BACTERIEN

En secteur Basse Durance on n'observe pas de nouveaux développements significatifs.

Dans les Alpes zone Nord, les symptômes sur Passe-Crassane sont en évolution à la faveur des orages répétés. L'assainissement sur les organes atteints est à envisager dans les parcelles touchées.

Estimation du risque : Des contaminations sont possibles lors d'épisodes pluvieux, et en particulier orageux.



Photo (source La Pugère) :
Feu bactérien sur bouquet de fruits (poirier)

◆ STEMPHYLIOSE

Les conditions sont favorables au développement de la stemphyliose. Sur le secteur Basse Durance, la présence de taches sur feuilles et surtout sur fruits est en nette augmentation. Les variétés sensibles sont Harrow Sweet, Conférence, Alexandrine, Abbé Fétel.

Estimation du risque : la période à risque s'étend de la floraison jusqu'à la récolte. La période de risque important sur fruits débute à partir de mi-mai. Les conditions chaudes et humides (rosées, irrigation) sont très favorables au développement du champignon pathogène.



Stemphyliose sur fruits (source : La Pugère)

◆ MONILIA

Des fruits moniliés sont observés ponctuellement.



POIRIER

Bulletin n° 23 / 2014
Mercredi 20 août 2014



Secteurs Basse Durance et Alpains (suite)

◆ PSYLLE

En tous secteurs, risque maîtrisé.

◆ PHYTOPTES DES GALLES ROUGES

De nombreuses parcelles présentent des symptômes sur feuilles et parfois sur fruits. Le recensement des parcelles touchées est à réaliser.

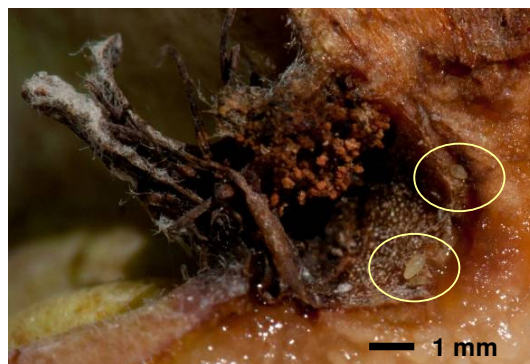
Estimation du risque : Surveiller le prochain essaimage qui devrait débuter fin août.

◆ PHYLLOXERA DU POIRIER

En plaine, les observations de fruits avec symptômes à l'œil se multiplient. Ils peuvent être confondus avec du *Botrytis* de l'œil ou un mûrissement prématuré des fruits.

Rappel de la biologie (Source : inra.fr/hyppz ; BASSINO JP, 1978 et MOUSSION G. 1982) : Au cours de l'été, ces pucerons s'abritent dans la cavité pistillaire des poires. La prise de nourriture par ces femelles entraîne la formation de larges plages noires, un symptôme appelé "Cul noir" ou "Nécrose de l'œil". Les dégâts apparaissent soit pendant le mûrissement, soit pendant le stockage au froid. A partir du mois de septembre, des individus mâles apparaissent dans les colonies. Les œufs d'hiver sont pondus et constituent la forme d'hivernation.

Estimation du risque : Les risques d'évolution vers des pourritures sont réels pour les lots en conservation. Les fruits atteints doivent être écartés à la récolte.



Coupe transversale de la cavité pistillaire avec présence de 2 individus globuleux (taille environ 0.5 mm)



Tache nécrosée à l'œil
(source photos : GRCETA BD)

Ce Bulletin est produit à partir d'observations ponctuelles réalisées sur un réseau de parcelles. S'il donne une tendance de la situation sanitaire, celle-ci ne peut pas être transposée telle quelle à chacune des parcelles. La Chambre régionale d'Agriculture et l'ensemble des partenaires du BSV dégagent toute responsabilité quant aux décisions prises pour la protection des cultures. La protection des cultures se décide sur la base des observations que chacun réalise sur ses parcelles et s'appuie, le cas échéant, sur les préconisations issues de bulletins techniques.

Action pilotée par le ministère chargé de l'agriculture, avec l'appui financier de l'Office national de l'eau et des milieux aquatiques, par les crédits issus de la redevance pour pollutions diffuses attribués au financement du plan Ecophyto.