



## Faits marquants :

### Pommier & Poirier

- **Développement végétatif** : début récolte Golden, Granny ; récolte Alexandrine, Conférence, Eliott.
- **Carpocapse** : période à haut risque en tous secteurs.
- **Puceron lanigère** : présence avec parasitisme
- **Cochenille blanche (*Pseudococcus*)** : présence fréquente mais avec peu de dégâts.
- **Tavelure** : repiquage sur feuilles visibles, contaminations secondaires possible.
- **Maladies de conservation** : développement sur fruits à surveiller.
- **Phytophthora, Black rot** : 1<sup>er</sup> symptômes (Chanteclerc) en secteur Basse Durance

### Poirier :

- **Stemphyliose** : peu de nouvelles sorties de taches.
- **Phylloxera** : dégâts peu fréquents.
- **Anthonome du poirier** : surveiller la reprise d'activité des adultes

### Toutes espèces :

- **Campagnol** : activité bien visible (tumulus)

### COMITE DE REDACTION DE CE BULLETIN :

**Animatrice Filière Pomme/Poire** : Myriam BERUD (Station d'Expérimentation La Pugère),  
Suppléant : Vincent RICAUD (Chambre d'Agriculture de Vaucluse)

**Animatrice Filière Cerise** : Emmanuelle FILLERON (Ch. d'Agri.Vaucluse/Domaine Expérimental La Tapy),  
Suppléant : Vincent RICAUD (Chambre d'Agriculture de Vaucluse)

**Animateur Filière Prune** : Laurent POULET (GRCETA de Basse Durance),  
Suppléant : Nicolas Vaysse (Chambre d'Agriculture de Vaucluse)

### LES OBSERVATIONS CONTENUES DANS CE BULLETIN ONT ÉTÉ RÉALISÉES PAR :

Chambres d'Agriculture de Vaucluse, des Hautes-Alpes et des Alpes de Haute Provence,  
CIRAME, GRCETA Basse Durance, CETA Cavaillon, CETA Terroir de Crau,  
OP SICA Edelweiss, OP Vergers de Beauregard, OP Alpes Coop Fruits, OP COPEBI, SICA Pom'Alpes,  
Sociétés RAISON'ALPES, CAPL, ALPESUD.



## 🍏 Secteurs Basse Durance & Alpains

### ✦ DEVELOPPEMENT VEGETATIF

**Secteur Basse Durance** : Récolte en cours Granny, Golden.

Les récoltes de Golden pour la mise en longue conservation devraient pouvoir débuter pour les parcelles les plus précoces cette semaine.

**Secteur Alpin** : Début de récolte Golden en zone Sud.

Diamètre de fruits au 17 août : zone Nord : 72-77 mm Golden. Zone Sud : 70-75 mm Golden (verger très chargé), 58-60 mm Pink Lady®

### ✦ CARPOCAPSE

**Secteur Basse Durance** :

Il est encore observé des nouvelles éclosions (piqures récentes de 3<sup>ème</sup> génération) en verger à pression. **La période à haut risque est en toujours cours** et devrait se prolonger jusqu' au 15-16 septembre en secteur précoce. **La fin du risque carpocapse n'est pas encore annoncée.**

**Estimation du risque** : D'après la simulation issue du modèle DGAL-Onpv/Inoki® :

Secteur	Au 31 août 2015			Dates prévisionnelles	
	Vol G3	Pontes G3	Éclosions G3	50% éclosions G3	90% éclosions G3
Avignon (Montfavet INRA)	87%	81%	68%		15-16 sept
Mallemort	68%	56%	30%	6 sept	25 sept *

(\*) à confirmer lors du prochain bulletin

**Dans les Alpes** : Période à haut risque en tous secteurs avec des éclosions en cours de G2 (Hautes Alpes) et G3 (secteur Manosque).

**Estimation du risque** : D'après la simulation issue du modèle DGAL-Onpv/Inoki® :

Secteur	Au 31 août 2015			Dates prévisionnelles		
	Vol adultes	Pontes	Éclosions	90% éclosion G2	1% éclosion G3	50% éclosion G3
Manosque	54% G3	40% G3	12% G3			12-13 sept
Ventavon	97% G2	94% G2	87% G2	3 sept	début vol G3 : 6-7 sept début des éclosions : 19 sept *	
La Motte du Caire	76% G2	72% G2	61% G2	23 sept *		

(\*) à confirmer lors du prochain bulletin

### ✦ TORDEUSE ORIENTALE

Le vol est toujours actif. Éclosions en cours. Très peu de dégâts sont observés en vergers de pommiers et poiriers.

**Estimation du risque** : Les larves de tordeuse orientale présentes sur fruits peuvent être confondues avec des larves de carpocapse. Leur observation sous loupe binoculaire permet d'identifier la tordeuse orientale (sur larves de taille suffisante) : elle présente un peigne anal alors qu'il est absent sur carpocapse.

### ✦ MOUCHE MEDITERRANEENNE (CERATITE)

Pose des pièges indicatifs à réaliser sur variétés tardives.

Des captures de faible intensité sont enregistrées depuis le 13 août en verger de pommier à l'INRA Montfavet (Avignon) à forte pression.



## Secteurs Basse Durance & Alpains (suite)

### ✦ PUCERON LANIGERE

Peu d'évolution : le parasitisme par *Aphelinus mali* est bien installé dans une majorité de parcelles y compris dans des zones alpines. Seuls quelques vergers ne sont pas encore totalement régulés (cas de quelques vergers sous filet en bio).

**Estimation du risque** : Surveiller le développement des foyers sur pousses de l'année jusqu'à l'arrivée du parasitoïde *Aphelinus mali* très bon régulateur du niveau de présence de ce ravageur en période estivale.

**Seuil de nuisibilité** : Présence sur pousses de l'année et absence de régulation l'année précédente par *Aphelinus mali*.

### ✦ ACARIEN ROUGE

Situation stabilisée. Présence d'acariens prédateurs généralisée. Des cas de décoloration du feuillage, plus fréquents cette année.

**Estimation du risque** : la présence généralisée d'acariens prédateurs contribue à la régulation naturelle des acariens rouges.

### ✦ POU DE SAN JOSE

Pas d'évolution sur la quinzaine : présence fréquente mais peu étendue.

**Estimation du risque** : Repérer les parcelles atteintes.

### ✦ COCHENILLE BLANCHE (*PSEUDOCOCCUS*)

Peu de parcelles présentant des dégâts majeurs, avec cependant une présence assez régulière.

**Estimation du risque** : Surveiller l'installation sur fruits.



*Pseudococcus* sur fruits (taille environ 2 mm) (La Pugère)

### ✦ TAVELURE

Des repiquages sont visibles sur feuilles en pommier sans développement sur fruits dans la majorité des cas en secteur Basse Durance.

**Estimation du risque** : Sur les vergers présentant des taches en fin de contamination primaire, le risque de contamination secondaire est réel en cas de pluie ou d'irrigation par aspersion sur frondaison qui induisent une humectation du feuillage de plus de 8 heures (35 à 40 heures sur pommes d'après des données italiennes).

### ✦ BLACK ROT

Des symptômes sur fruits sont observés sur la variété sensible Chanteclerc, plus tardivement cette année.

**Estimation du risque** : Surveiller les fruits situés au bas des arbres au plus proche des projections consécutives à des épisodes pluvieux.

### ✦ MALADIES DE CONSERVATION

**Estimation du risque** : Le retour des pluies et d'humectations prolongées (rosées) pourraient accélérer le développement des champignons. Les variétés sensibles sont à surveiller telle que Pink Lady®, très sensible à la tavelure de conservation.

### ✦ FEU BACTERIEN

**En secteur Basse Durance**, pas d'évolution récente. Il faut être vigilant sur jeune verger : souvent le feuillage rougit, les arbres atteints devront être arrachés.

### ✦ PHYTOPHTORA

**En secteur Basse Durance**, des cas isolés avec symptômes sur fruits sont observés sur la variété sensible Chanteclerc.



# POIRIER

Bulletin n° 21 / 2015  
Mercredi 2 sept 2015



## Secteurs Basse Durance et Alpins

### ◆ DEVELOPPEMENT VEGETATIF

**Secteur Basse Durance** : récolte en cours Alexandrine, Conférence, Eliott.

**Secteur Alpin** : récolte Williams, Louise Bonne.

### ◆ TAVELURE- CARPOCAPSE – TORDEUSE ORIENTALE – METCALFA ACARIEN ROUGE cf. § POMMIER

### ◆ FEU BACTERIEN

**En secteur Basse Durance** : pas d'évolution, situation maîtrisée.

**Dans les Alpes zone Nord**, Passe-Crassane et Martin Sec ont été touchées à la faveur des orages et des aspersion répétées sur frondaison. L'assainissement sur les organes atteints est à envisager dans les parcelles touchées.

**Estimation du risque** : Des contaminations sont possibles lors d'épisodes pluvieux, et en particulier orageux.

### ◆ STEMPHYLIOSE

Photo : Stemphyliose sur fruits (source : La Pugère)

L'été n'a pas été propice au développement des symptômes. Sur le secteur Basse Durance, il n'y a pas eu de nouvelles sorties de taches sur feuilles et sur fruits. Les variétés sensibles sont Harrow Sweet, Conférence, Alexandrine, Abbé Fetel.

**Estimation du risque** : la période à risque s'étend de la floraison jusqu'à la récolte. La période de risque important sur fruits débute à partir de mi-mai. Les conditions chaudes et humides (rosées, irrigation) sont très favorables au développement du champignon.



### ◆ PHYTOPTES DES GALLES ROUGES

Le recensement des parcelles touchées sur feuilles et parfois sur fruits est à réaliser.

### ◆ ANTHONOME DU POIRIER

Après une diapause estivale (inactivité), la reprise d'activité des adultes sur poirier va avoir lieu à l'automne (de mi-septembre à mi octobre d'après la bibliographie). Elle conduit à la ponte d'œufs sur les lambourdes desquels émergeront en fin d'hiver des larves. Celles-ci s'attaqueront aux bourgeons floraux au printemps suivant où elles s'y nymphoseront et pourront induire des dégâts très préjudiciables sur la récolte à venir. La présence d'adultes dans le verger peut être mise en évidence par frappage.

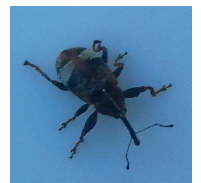


Photo : Adulte d'anthonome du poirier *Anthonomus pyri* (source CA05)



# POIRIER

Bulletin n° 21 / 2015  
Mercredi 2 sept 2015



## Secteurs Basse Durance et Alpins

### ◆ PHYLLOXERA DU POIRIER

Comme il y a quinze jours, les fruits atteints sont peu nombreux, en nette diminution par rapport aux 2 années précédentes en secteur Basse Durance. Ils peuvent être confondus avec du *Botrytis* de l'œil ou un mûrissement prématuré du fruit.

Rappel de la biologie (Source : [inra.fr/hyppz](http://inra.fr/hyppz)) : Au cours de l'été, ces pucerons s'abritent dans la cavité pistillaire des poires. La prise de nourriture par ces femelles entraîne la formation de larges plages noires, un symptôme appelé "Cul noir" ou "Nécrose de l'œil". Les dégâts apparaissent soit pendant le mûrissement, soit pendant ou en sortie de stockage.

Voir Photos BSV n°20.

**Estimation du risque** : Les risques d'évolution vers des pourritures sont réels pour les lots en conservation. Les fruits atteints doivent être écartés à la récolte.

Ce Bulletin est produit à partir d'observations ponctuelles réalisées sur un réseau de parcelles. S'il donne une tendance de la situation sanitaire, celle-ci ne peut pas être transposée telle quelle à chacune des parcelles. La Chambre régionale d'Agriculture et l'ensemble des partenaires du BSV dégagent toute responsabilité quant aux décisions prises pour la protection des cultures. La protection des cultures se décide sur la base des observations que chacun réalise sur ses parcelles et s'appuie, le cas échéant, sur les préconisations issues de bulletins techniques.

Action pilotée par le ministère chargé de l'agriculture, avec l'appui financier de l'Office national de l'eau et des milieux aquatiques, par les crédits issus de la redevance pour pollutions diffuses attribués au financement du plan Ecophyto.