



Bulletin n°19 / 2013
Mercredi 07 août 2013

Faits marquants :

Pommier & Poirier :

- **Carpocapse** : période à haut risque de 2^{ème} génération en cours en secteur Basse Durance et sur Manosque. Secteur Plan de Vitrolles : début des éclosions de 2^{ème} génération prévu le 9-11 août.
- **Tordeuse orientale** : les éclosions et le vol se poursuivent.
- **Tavelure** : contaminations secondaires possibles en vergers avec taches sur feuilles et/ou fruits.
- **Zeuzère** : les éclosions se terminent.
- **Acarien rouge** : présence acariens prédateurs généralisée
- **Puceron lanigère** : parasitisme bien implanté.
- **Metcalfa** : en recrudescence cette année
- **Cécidomyie des feuilles sur pommier** : surveiller les jeunes plantations et surgreffages

Poirier :

- **Stemphyliose** : quelques tâches sur fruits
- **Psylle** : situation assainie en plaine, quelques situations difficiles dans les Alpes
- **Acarien rouge et jaune (tétranyque)** : présence dans certains vergers en cours de régulation

Prunier :

- **Carpocapse du Prunier** : les captures sont en forte baisse.
- **Tordeuse Orientale** : vol de 3^{ème} génération. Les populations des différentes générations se chevauchent.
- **Coryneum** : perforations sur feuilles assez importantes selon les zones.

Toutes Espèces : La note nationale DGAL SDQPV Hanneçons et vers blancs est consultable avec le lien :
http://draaf.paca.agriculture.gouv.fr/note_nationale_Hannecon_2013

COMITE DE REDACTION DE CE BULLETIN :

Animatrice Filière Pomme/Poire : Myriam BERUD (Station d'Expérimentation La Pugère),

Suppléant : Vincent RICAUD (Chambre d'Agriculture de Vaucluse)

Animatrice Filière Cerise : Emmanuelle FILLERON (Ch. d'Agri. de Vaucluse/Domaine Expérimental La Tapy),

Suppléant : Vincent RICAUD (Chambre d'Agriculture de Vaucluse)

Animateur Filière Prune : Laurent POULET (GRCETA de Basse Durance),

Suppléant : Nicolas Vaysse (Chambre d'Agriculture de Vaucluse)

LES OBSERVATIONS CONTENUES DANS CE BULLETIN ONT ÉTÉ RÉALISÉES PAR :

Chambres d'Agriculture de Vaucluse, des Hautes-Alpes et des Alpes de Haute Provence,
CIRAME, GRCETA Basse Durance, CETA Cavaillon, CETA Terroir de Crau,
OP SICA Edelweiss, OP Vergers de Beauregard, OP Alpes Coop Fruits, OP COPEBI, SICA Pom'Alpes,
Sociétés RAISON'ALPES, CAPL, ALPESUD.



POMMIER

Bulletin n°19 / 2013
 Mercredi 07 août 2013

🍏 Secteur Basse Durance et secteur Alpin

✦ DEVELOPPEMENT VEGETATIF

Secteur Basse Durance : Le retard de maturité se confirme, la variété Gala étant particulièrement affectée. En plaine, début de récolte de Akane, Elista ne va pas tarder, Gala pas avant semaine prochaine.

✦ CARPOCAPSE

En secteur Basse Durance, des jeunes larves de 2^{ème} génération sont toujours observées en plaine. Dans les Alpes (zone nord), le vol de 2^{ème} génération a débuté.

Estimation du risque : D'après la simulation issue du modèle carpocapse DGAL-Onpv/Inoki® :

Secteur Basse Durance : la période à haut risque (éclosions de 2^{ème} génération) est en cours et devrait se terminer vers le 15-20 août en plaine selon la précocité du secteur. Les éclosions de G3 devraient débuter vers le 16-20 août.

Secteur	Début de vol (Biofix)	Au 05 août			Date prévisionnelle
		Vol G2	Pontes G2	Eclosions G2	90% éclosions G2
Avignon (Montfavet INRA)	19 avril	96%	91%	81%	15-20 août
Mallemort (La Pugère)	19 avril	89%	81%	69%	

Secteur Alpin : Le début des éclosions de G2 sur le secteur Plan de Vitrolles est prévu vers le 9-11 août et devrait s'intensifier à partir du 13-16 août.

Sur Manosque, la période à haut risque de G2 est en cours, elle devrait se poursuivre jusqu'au 24-26 août. Il ne devrait pas y avoir de G3.

Secteur	Début de vol (Biofix)	Au 05 août		
		Vol G2	Pontes G2	Eclosions G2
Manosque	14 mai	72%	51%	20 %
Plan de Vitrolles	29 mai	20%	8 % (99% G1)	95 % G1 0 % G2

✦ TORDEUSE ORIENTALE

Les captures de Tordeuse orientale se poursuivent en secteur Basse Durance dans les pièges du réseau. Des éclosions sont en cours (3^{ème} génération).

Estimation du risque : Les larves de Tordeuse orientale sur fruits peuvent être confondues avec des larves de carpocapse. Une observation des larves sous loupe binoculaire permet d'identifier la tordeuse orientale (sur larves de taille suffisante) : elle présente un peigne anal alors qu'il est absent sur larve de carpocapse.



POMMIER

Bulletin n°19 / 2013
Mercredi 07 août 2013

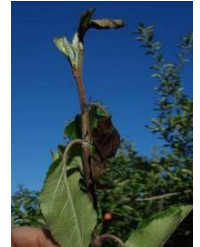
🍏 Secteur Basse Durance et secteur Alpin (suite)

✦ ZEUZERE

Des pousses minées sont observées en secteur Basse Durance mais restent limitées. Le vol se termine dans la plupart des sites. Dans les Alpes, pas de capture à ce jour.

Estimation du risque : Le risque est considéré comme terminé, sauf en situations à forte pression où quelques éclosions sont encore possibles dans les jours qui viennent.

Zeuzère adulte (1). Pousse minée avec dessèchement sur la partie terminale (2)



✦ TAVELURE

En secteur Basse Durance, quelques repiquages ont été observés à la faveur des orages de ces derniers jours.

Dans les Alpes, peu de contaminations secondaires mais la situation est préoccupante suite au printemps pluvieux avec une estimation globale de 8% de fruits touchés sur Golden.

Estimation du risque : Sur les secteurs présentant des taches en fin de contamination primaire, le risque de contamination secondaire est réel en cas de pluie ou d'irrigation par aspersion sur frondaison qui induisent une humectation du feuillage de plus de 8 heures.

✦ OÏDIUM

Il n'a pas été observé de nouveaux développements de la maladie.

Estimation du risque : La fin de la période à risque est atteinte en toutes situations.

✦ FEU BACTERIEN

Peu de nouveaux symptômes depuis le dernier bulletin. Surveiller régulièrement l'apparition de nouveaux dégâts, surtout en parcelles grêlées. Prévoir un assainissement par élimination des parties atteintes. Ne pas confondre avec du folletage.

Estimation du risque : Le risque de développement persiste sur les vergers ayant eu des symptômes cette année et sur vergers grêlés, à la faveur d'épisodes orageux.

✦ BLACK ROT

A ce jour, pas de symptôme signalé.

✦ PUCERON LANIGERE

Régulation en toutes situations par le parasitoïde *Aphelinus mali*.

Estimation du risque : Fin du risque.

✦ METCALFA PRUINOSA

Présence régulière cette année avec présence ponctuelle de miellat sur fruits. Des larves âgées mobiles sont observées (à ne pas confondre avec du puceron lanigère).

Seuil de nuisibilité : Présence de miellat sur fruits.

✦ PUCERON VERT MIGRANT

Présence décroissante.

Estimation du risque : Fin du risque.



🍏 Secteurs Basse Durance et Alpains (suite) :

◆ ACARIEN ROUGE

Des phytoséides sont présents en toutes situations et régulent les populations d'acariens en plaine. Dans les Alpes, quelques foyers demeurent actifs.

Estimation du risque : Fin du risque en plaine.

◆ POU DE SAN JOSE

La prochaine migration devrait débuter.

Estimation du risque : Repérer les parcelles atteintes.

◆ COCHENILLE BLANCHE *PSEUDOCOCCUS SP.*

Sa présence sur fruit est signalée localement dans des cas de vergers historiquement touchés sur les secteurs de Sénas, Orgon, Les Vignères, Althen...

Estimation du risque : Surveiller l'installation sur fruits.



Cochenille blanche *Pseudococcus*
(source : La Pugère)

◆ CERATITE

Premiers dégâts observés sur pêchers dans le sud du Var, secteur très précoce.

Estimation du risque : pose des pièges indicatifs environ 20 jours avant récolte en pommiers.

◆ CECIDOMYIE DES FEUILLES

Des symptômes sont régulièrement observés en vergers adultes. Des dégâts plus dommageables sont signalés sur vergers sur greffés. Ce diptère, peu présent dans les vergers de pommiers de la région, est régulièrement observé cette année.

Estimation du risque : Même si les symptômes sont parfois spectaculaires, cet insecte ne doit pas être considéré comme nuisible sur vergers adultes. Seuls les arbres en formation peuvent être affectés dans leur développement.

◆ *CYDIA LOBARZEWSKII* (PETITE TORDEUSE DES FRUITS)

Les pièges mis en place début juin ont enregistré les premières captures dans les Alpes à Vitrolles et Ventavon début juillet. Des dégâts sur fruits ont été identifiés dans les Alpes. En secteur Basse Durance, aucune capture confirmée n'a été enregistrée.

Estimation du risque : La larve creuse une galerie circulaire et pénètre ensuite vers les pépins qu'elle consomme rarement. La galerie, plus fine que celle du carpocapse, est propre.



POIRIER

Bulletin n°19 / 2013
Mercredi 07 août 2013



Secteurs Basse Durance et Alps

◆ DEVELOPPEMENT VEGETATIF

Secteur Basse Durance : En plaine, récolte Guyot en cours et tout début de Williams destinées à la transformation.

◆ PSYLLE

En secteur Basse Durance, la situation est assainie dans la très grande majorité des vergers. Dans les Alpes, quelques vergers sont dans une situation difficile.

Estimation du risque : Fin du risque en plaine, surveillance de rigueur dans les Alpes.

◆ ACARIEN ROUGE ET JAUNE

En secteur Basse Durance présence signalée de plus en plus fréquemment mais en cours de régulation.

Estimation du risque : Réaliser des contrôles fréquents.

◆ FEU BACTERIEN –CARPOCAPSE - TORDEUSE ORIENTALE Idem pommier

◆ STEMPHYLIOSE

Des taches sont sorties récemment suite aux orages de juillet dans quelques vergers de variétés très sensibles (Conférence, Harrow Sweet, Alexandrine, Abbé Fétel).

Estimation du risque : la période à risque s'étend de la floraison à la récolte (automne). La période de risque important sur fruits débute à partir de mi-mai. Les conditions chaudes et humides (rosées, irrigation) sont les plus favorables au développement du champignon pathogène (6 heures d'humectation nécessaires).



Stemphyliose sur fruits
(source : La Pugère)

◆ PHYTOPTTE DES GALLES ROUGES

Des symptômes sont signalés sur feuilles et parfois sur fruits.

Estimation du risque : Surveiller le prochain essaimage qui devrait débuter fin août.

◆ FOLLETAGE

Les fortes chaleurs peuvent causer un brunissement rapide du feuillage. La présence d'acarien et de phytopte peut accentuer le phénomène ainsi que les lessivages répétés contre le psylle. Ne pas confondre avec du feu bactérien, les nervures des feuilles restent vertes dans le cas du folletage.

Estimation du risque : La variété Conférence est particulièrement sensible. Le risque est accru en période caniculaire.

◆ AGRILE

Cette petite larve cause le dessèchement de la pousse qui peut être confondue avec le feu bactérien. En raclant l'écorce, on peut observer des galeries spiralées qui entraînent le dépérissement des branches.



PRUNIER

Bulletin n°19 / 2013
Mercredi 07 Août 2013

Basse Durance

◆ DEVELOPPEMENT VEGETATIF

Stade J. De jeunes fruits de 30 à 39 mm de diamètre.
La coloration sur les fruits apparaît.



◆ METCALFA PRUINOSA

Présence d'adultes en bordure de parcelle.

◆ CARPOCAPSE DES PRUNES

Vol hétérogène mais fortement en baisse.

◆ TORDEUSE ORIENTALE

Piégeage en baisse (de 1 à 6 captures sur la semaine)

◆ CAMPAGNOL

Reprise de l'activité avec présence de nombreux tumulus

◆ FORFICULES

Présence de larves âgées dans les fruits en paquet.

◆ CORYNEUM

Présence sur feuilles de nombreuses perforations

◆ POURRITURE DE FRUITS

Présence des 1^{ers} fruits pourris au centre des paquets.



PRUNIER

Bulletin n°19/ 2013
Mercredi 07 Août 2013

Ventoux Calavon

✦ DEVELOPPEMENT VEGETATIF

Stade J.



✦ MONILIOSES

RAS

✦ CARPOCAPSE DES PRUNES

Vol hétérogène mais globalement en baisse

✦ TORDEUSE ORIENTALE

Captures faibles

✦ HOPLOCAMPE

RAS

✦ PUCERON VERT

RAS

✦ CORYNEUM

Présence sur feuilles de nombreuses perforations

✦ FORFICULES

Présence de larves âgées dans les fruits en paquet.

N.B. Ce Bulletin est produit à partir d'observations ponctuelles réalisées sur un réseau de parcelles. S'il donne une tendance de la situation sanitaire, celle-ci ne peut pas être transposée telle quelle à chacune des parcelles. La Chambre régionale d'Agriculture et l'ensemble des partenaires du BSV dégagent toute responsabilité quant aux décisions prises pour la protection des cultures. La protection des cultures se décide sur la base des observations que chacun réalise sur ses parcelles et s'appuie, le cas échéant, sur les préconisations issues de bulletins techniques.

Action pilotée par le ministère chargé de l'agriculture, avec l'appui financier de l'Office national de l'eau et des milieux aquatiques, par les crédits issus de la redevance pour pollutions diffuses attribués au financement du plan Ecophyto.