

ARBORICULTURE

Bulletin élaboré sur la base des observations réalisées dans le cadre
du réseau Provence Alpes Côte d'Azur

Bulletin également disponible sur le site : <http://www.draaf.paca.agriculture.gouv.fr>



G.R.C.E.T.A.
de Basse Durance



Bulletin n° 17 / 2015
Mercredi 8 juillet 2015

Faits marquants :

Climatologie : La 1^{ère} décade de juillet enregistre des records de chaleur sur les températures minimales et se classe 2^{ème} année la plus chaude après 2003 pour les températures maximales (secteur Basse Durance).

Pommier & Poirier

- **Développement végétatif** : 1^{ères} récoltes poires Guyot prévues autour du 20 juillet (zones précoces)
- **Carpocapse** : début des éclosions de 2^{ème} génération en cours en secteur Basse Durance et proche dans les Alpes Sud. Fin de la période à risque dans le nord des Alpes.
- **Tordeuse orientale** : éclosion en cours.
- **Zeuzère** : éclosions en cours en secteur Basse Durance
- **Puceron lanigère** : présence avec parasitisme bien installé.
- **Acarien rouge** : quelques cas de bronzage sur feuille, présence acariens prédateurs.
- **Tavelure** : repiquage possible en vergers avec taches.
- **Feu bactérien** : pas de nouveaux développements sauf dans les Alpes.
- **Oïdium** : risque terminé dans la plupart des vergers.
- **Puceron cendré** : risque terminé

Poirier :

- **Tavelure** : surveiller la variété Williams
- **Psylle** : présence fréquente d'auxiliaires.
- **Stemphyliose** : présence sur feuilles et sur fruits sur certaines parcelles
- **Phylloxera** : surveiller présence sur fruits
- **Phytopte libre et des galles rouges** : recenser les parcelles touchées

Cerisier :

- **Drosophila suzukii** : dégâts en augmentation. Rester vigilant.
- **Cylindrosporiose** : bilan des contaminations primaires à réaliser

COMITE DE REDACTION DE CE BULLETIN :

Animatrice Filière Pomme/Poire : Myriam BERUD (Station d'Expérimentation La Pugère),

Suppléant : Vincent RICAUD (Chambre d'Agriculture de Vaucluse)

Animatrice Filière Cerise : Emmanuelle FILLERON (Ch. d'Agri.Vaucluse/Domaine Expérimental La Tapy),

Suppléant : Vincent RICAUD (Chambre d'Agriculture de Vaucluse)

LES OBSERVATIONS CONTENUES DANS CE BULLETIN ONT ETE REALISEES PAR :

Chambres d'Agriculture de Vaucluse, des Hautes-Alpes et des Alpes de Haute Provence, CIRAME, GRCETA Basse Durance, CETA Cavaillon, CETA Terroir de Crau, OP SICA Edelweiss, OP Vergers de Beauregard, OP Alpes Coop Fruits, OP COPEBI, SICA Pom'Alpes, Sociétés RAISON'ALPES, CAPL, ALPESUD.

DIRECTEUR DE PUBLICATION

Monsieur Claude ROSSIGNOL
Président de la Chambre Régionale d'Agriculture Provence Alpes Côte d'Azur
Maison des Agriculteurs - 22, Avenue Henri Pontier
13626 - AIX EN PROVENCE CEDEX 1
contact@paca.chambagri.fr
tel : 04 42 17 15 00

REPÉRANTS FILIÈRES ET REDACTEURS DE CE BULLETIN

POMME-POIRE : Myriam BERUD - tel : 04 90 59 29 00
SEA La Pugère - m.berud@lapugere.com
CERISE : Emmanuelle FILLERON - tel : 04 90 62 69 34
Domaine Expérimental La Tapy - efilleron@domainelatapy.com
PRUNE : Laurent POULET - tel : 04 90 92 26 90
GRCETA Basse Durance - laurent.poulet@grceta.fr



Secteurs Basse Durance & Alpains

✦ DEVELOPPEMENT VEGETATIF

Secteur Basse Durance : le grossissement des fruits se poursuit. Calibre 55-60 mm (Braeburn).

Secteur Alpin : au 29 juin, zone Nord : 48-52 mm Golden ; zone Sud : 50-55 mm Golden, 46-48 mm Pink Lady®

✦ CARPOCAPSE

En secteurs Basse Durance, des jeunes larves de 2^{ème} génération (G2) ont été observées fin semaine dernière. Les piégeages d'adultes s'intensifient. La période à haut risque a débuté avec l'intensification des éclosions depuis le 6-7 juillet en secteurs précoces.

Estimation du risque : **Période à haut risque en cours**. D'après la simulation issue du modèle carpocapse DGAL-Onpv/Inoki® :

Secteur Basse Durance :

Secteur	Début de vol (Biofix)	Au 6 juillet			Dates prévisionnelles	
		Vol adultes	Pontes	Éclosions	50% éclosion G2	90% éclosion G2
Avignon	17 avril	60% G2	40% G2	12% G2	15-17 juillet	Fin juillet début août*
Mallemort	21 avril	37% G2	13% G2	2% G2	17-20 juillet	

Secteur Alpin : Fin de la période à risque en cours ou proche (fin des éclosions de 1^{ère} génération) en secteur Sud et dans les Hautes Alpes; éclosions de 1^{ère} génération en cours sur les secteurs tardifs. En secteur Sud, début des éclosions de G2 attendu en fin de semaine.

Secteur	Début de vol (Biofix)	Au 22 juin			Dates prévisionnelles		
		Vol adultes	Pontes	Éclosions	90% éclosion G1	1% éclosion G2	10% éclosion G2
Manosque	27 avril	100% G1 11% G2	100% G1 3% G2	98% G1 0% G2		10-14 juillet	16-18 juillet
Ventavon	12 mai	97%	80%	81%	13-16 juillet	22-26 juillet*	
La Motte du Caire	18 mai	88%	76%	63%	21-22 juillet	Fin juillet début août*	

(*) à confirmer lors du prochain bulletin

✦ TORDEUSE ORIENTALE

Les captures sont effectives dans les pièges en secteur Basse Durance. Éclosions en cours. En secteurs à risque (Nord Vaucluse) des larves sont observées en vergers non confusés *Cydia molesta*.

Estimation du risque : Les larves de tordeuse orientale sur fruits peuvent être confondues avec des larves de carpocapse. Une observation des larves sous loupe binoculaire permet d'identifier la tordeuse orientale : elle présente un peigne anal alors qu'il est absent sur larve de carpocapse.

✦ CYDIA LOBARZEWSKI

Dans les Alpes, des captures sont enregistrées dans les pièges de faible intensité.

Estimation du risque : La larve creuse une galerie circulaire et pénètre ensuite vers les pépins qu'elle consomme rarement. La galerie, plus fine que celle du carpocapse, est propre.



Secteurs Basse Durance & Alpains (suite)

✦ PUCERON LANIGERE

La présence en verger du puceron lanigère est plus courante que l'année dernière **en secteur Basse Durance** (plus de parcelles avec présence). Le parasitisme par *Aphelinus mali* est bien installé dans une majorité de parcelles y compris dans des zones alpines.

Estimation du risque : Surveiller le développement des foyers sur pousses de l'année jusqu'à l'arrivée du parasitoïde *Aphelinus mali* très bon régulateur du niveau de présence de ce ravageur en période estivale.

Seuil de nuisibilité : Présence sur pousses de l'année et absence de régulation l'année précédente par *Aphelinus mali*.

✦ PUCERON VERT

Présence fréquente sur pousses mais peu préoccupante.

Estimation du risque : Ce puceron provoque une légère crispation des feuilles. Il n'est généralement pas considéré comme nuisible sauf s'il induit la présence de miellat qui peut ensuite conduire au développement de fumagine sur fruits.

✦ ACARIEN ROUGE

Des cas de bronzage du feuillage sont observés en secteur Basse Durance de façon ponctuelle. Les acariens prédateurs sont présents dans une majorité de situation.

Estimation du risque : Avec le développement du feuillage ces populations printanières se « diluent » habituellement mais les conditions climatiques favorables (sécheresse et chaleur) peuvent entraîner un développement rapide et important. Réaliser des contrôles fréquents.

Seuil de nuisibilité : 50% de feuilles occupées par au moins une forme mobile d'acarien rouge en l'absence d'acarien prédateur, 80% en présence d'acariens prédateurs.

✦ POU DE SAN JOSE

Pas d'évolution depuis la quinzaine écoulée. La prochaine migration devrait intervenir fin juillet début août.

Estimation du risque : Repérer les parcelles atteintes.

✦ TAVELURE

Des parcelles présentent des taches sur feuilles et sur fruits qui ont tendance à nécroser avec les fortes chaleurs.

Estimation du risque : Sur les secteurs présentant des taches en fin de contamination primaire, le risque de contamination secondaire est réel en cas de pluie ou d'irrigation par aspersion sur frondaison qui induisent une humectation du feuillage de plus de 8 heures.

✦ OÏDIUM

En tous secteurs, la fermeture des pousses est atteinte dans une majorité de vergers. Sur les parcelles encore en croissance, des repiquages sont possible. **Dans les Alpes**, présence importante dans les vergers avec pression l'année dernière.

Estimation du risque : La fin de la période à risque est atteinte dans les vergers où la pousse végétative s'est arrêtée. Le risque demeure sur les vergers à forte pression et encore en croissance.



Secteurs Basse Durance & Alpains (suite)

✦ MALADIES DE LA SUIE ET DES CROTTES DE MOUCHE

Le seuil de 175 heures d'humectation est atteint en tous secteurs. Pas de symptômes recensés à ce jour.

✦ BLACK ROT

Taches noires sur fruits de façon très ponctuelle (cas par exemple d'un verger de Chantecler à Charleval).

Estimation du risque : en vergers à risque les orages peuvent provoquer des projections. Surveiller les fruits situés au bas des arbres.

✦ PUNAISES Idem BSV n°16

✦ ZEUZERE

Le vol se poursuit. Des éclosions sont en cours. Les pousses minées sont bien visibles dans les vergers atteints (intensification des dégâts en cours en secteur Basse Durance).

Estimation du risque : En jeune vergers ou surgreffage les dégâts induits par les larves peuvent causer des dommages à la structure et la pérennité du jeune arbre.

✦ COCHENILLE BLANCHE (*PSEUDOCOCCUS*)

La migration est en cours sur parcelles infestées. Des fruits avec présence sont observés ponctuellement en secteur Basse Durance.

Estimation du risque : Surveiller la présence des larves sur les rameaux et l'installation sur fruits.



n°1



n°2



n°3->

Photos (source La Pugère)
Photo 1 : *Pseudococcus* sur fruits
Photo 2 : adulte *Zeuzera pyrina*
Photo 3 : pousse minée par la zeuzère avec présence de sciure orangée à l'aisselle de la feuille

✦ METCALFA

Présence ponctuelle sur pousses en secteur Basse Durance sans dégât sur fruits.

Estimation du risque : Surveiller la présence de miellat sur fruits.



POIRIER

Bulletin n° 17 / 2015
Mercredi 8 juillet 2015



Secteurs Basse Durance et Alpins

◆ TAVELURE cf. § POMMIER

Des taches de tavelure (repiquage) sont présentes sur variété Williams.

◆ STEMPHYLIOSE

Des taches sur feuilles et sur fruits sont observées mais sans nouveaux développements. L'apparition de taches nécrotiques brunes – rougeâtres aux dimensions réduites, est à surveiller.

Estimation du risque : la période à risque s'étend de la floraison jusqu'à la récolte (automne). La période de risque important sur fruits débute à partir de mi-mai. Les conditions chaudes et humides (rosées, irrigation) sont très favorables au développement du champignon pathogène.



Stemphyliose sur fruits
Photo (source La Pugère)



Feu bactérien sur bouquet de fruits (poirier)

◆ FEU BACTERIEN

En secteur Basse Durance, situation calme, pas de nouvelles sorties.

Dans les Alpes, augmentation des symptômes dans des parcelles historiquement atteintes notamment sur Passe-Crassane. L'assainissement sur les organes atteints est à envisager dans les parcelles touchées. Surveiller les haies proches des vergers avec aubépines, cognassiers, pyracanthas.

Estimation du risque : Des contaminations sont possibles lors d'épisodes pluvieux, et en particulier orageux. Surveiller attentivement les vergers et porter une attention particulière aux jeunes vergers (plantations tardives et floraisons latérales au bois de 1 an).

◆ CARPOCAPSE – TORDEUSE ORIENTALE – METCAFLA cf. § POMMIER

◆ ACARIENS

La présence d'acariens prédateurs n'est pas toujours observée dans certaines situations sur poirier.

Estimation du risque & Seuil de nuisibilité : cf. § POMMIER

◆ PSYLLE

En **secteur Basse Durance** dans une grande majorité de cas, bonne régulation par la présence importante d'auxiliaires (punaises mirides et anthocoris). **Dans les Alpes**, fin des éclosions de 3^{ème} génération et début de 4^{ème}.

Estimation du risque : Les dégâts induits par les larves de 2^{ème} génération et des générations suivantes peuvent être préjudiciables à la récolte à cause du miellat et du

développement de la fumagine sur fruits. Le respect des auxiliaires est déterminant dans la régulation du psylle.



POIRIER

Bulletin n° 17 / 2015
Mercredi 8 juillet 2015

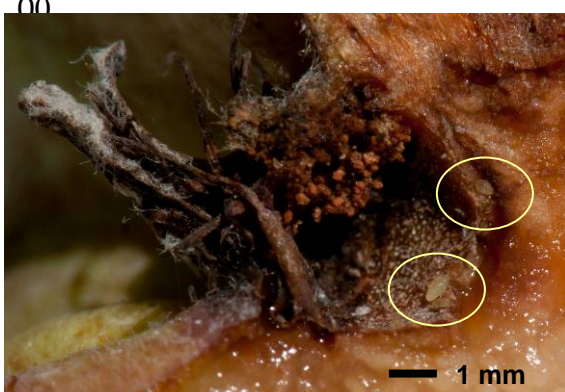


Secteurs Basse Durance et Alpins

◆ PHYLLOXERA DU POIRIER

Les larves sont en cours d'installation dans les fruits. A ce jour, il n'a pas été observé de dégâts.

Estimation du risque : Les risques d'évolution vers des pourritures sont réels pour les lots en conservation. Les fruits atteints doivent être écartés à la récolte.



Tache nécrosée à l'œil
(source photos : GRCETA BD)

Coupe transversale de la cavité pistillaire avec présence de 2 individus globuleux (taille environ 0.5 mm)

◆ PHYTOPTE DES GALLES ROUGES

Recenser les parcelles touchées cette année.

◆ PHYTOPTE LIBRE

Des fruits présentant de la rugosité à l'œil et des symptômes sur feuilles (dos de la feuille marron) sont observés dans le Nord Vaucluse et dans les Bouches du Rhône sur Williams et Guyot.

◆ FOLLETAGE

Présence en augmentation notamment sur Conférence et Alexandrine. Les fortes chaleurs peuvent causer un brunissement rapide du feuillage. La présence d'acariens et de phytoptes peut accentuer le phénomène. Ne pas confondre avec du feu bactérien, les nervures des feuilles restent vertes dans le cas du folletage.

Estimation du risque : La variété Conférence est particulièrement sensible. Le risque est accru en période caniculaire et par les à-coups d'arrosage.

◆ AGRILE

Prophylaxie à mettre en place dans les vergers atteints.

◆ ROUILLE GRILLAGEE

Quelques parcelles touchées avec des symptômes sur feuilles dans les Alpes et dans les Bouches du Rhône.

◆ CECIDOMYIE DES FEUILLES

Quelques vergers présentent des dégâts sur feuilles de façon marquée.



CERISIER

Bulletin n° 17 / 2015
Mercredi 8 juillet 2015

Secteur Basse Durance :

◆ DEVELOPPEMENT VEGETATIF

Récolte des variétés tardives en zone tardive.

◆ DROSOPHILA SUZUKII

Pour les quelques pièges suivis cette semaine, les niveaux de captures sont très proches de ceux de la semaine dernière. Les captures hebdomadaires des pièges du réseau sont indiquées dans le tableau ci-dessous.

Captures hebdomadaires sur le réseau de pièges Drosophila suzukii :

Commune	du 20 au 27 mai	du 28 au 3 juin	du 4 au 10 juin	du 11 au 17 juin	du 18 au 24 juin	du 25 au 30 juin	du 1er au 7 juil.
APT	4	12		0		7	
BONNIEUX	7	7		0		9	
CABRIERES D AVIGNON	-	10	16	0			
CARPENTRAS 1	43	80	88	22	145	281	242
CARPENTRAS 2	28	12	12	9	41	88	51
CARPENTRAS 3	9	11	17	12	21	144	98
LA MOTTE D AIGUES	2	2	2	0	8	24	

Des dégâts importants sont remontés au sein du réseau sur les récoltes tardives.

Estimation du risque : **Le risque d'attaque est toujours élevé.** Rester très vigilant.

◆ CAMPAGNOL

Présence active.

◆ CYLINDROSPORIOSE

Penser à faire un bilan des symptômes visibles sur les arbres fin juin – début juillet pour déterminer la nécessité ou non de prolonger la protection contre la cylindrosporiose en juillet en fonction des pluies.

◆ MONILIOSES DES FRUITS ET MALADIES DE CONSERVATION

Pas de dégâts signalés à ce jour.

Estimation du risque : Les conditions climatiques sèches sont peu favorables au développement des monilioses.

La cerise est sensible aux monilioses des fruits de la véraison à la récolte. La contamination a lieu si les conditions climatiques sont favorables à la germination des spores du champignon (pluies, humectation longue, absence de vent), si des blessures existent sur le fruit (éclatement, piqures d'insectes, microfissures, ...) et en fonction du stock de conidies présent dans le verger.

N.B. Ce Bulletin est produit à partir d'observations ponctuelles réalisées sur un réseau de parcelles. S'il donne une tendance de la situation sanitaire, celle-ci ne peut pas être transposée telle quelle à chacune des parcelles. La Chambre régionale d'Agriculture et l'ensemble des partenaires du BSV dérogent toute responsabilité quant aux décisions prises pour la protection des cultures. La protection des cultures se décide sur la base des observations que chacun réalise sur ses parcelles et s'appuie, le cas échéant, sur les préconisations issues de bulletins techniques.

Action pilotée par le ministère chargé de l'agriculture, avec l'appui financier de l'Office national de l'eau et des milieux aquatiques, par les crédits issus de la redevance pour pollutions diffuses attribués au financement du plan Ecophyto.