

# ARBORICULTURE

Bulletin élaboré sur la base des observations réalisées dans le cadre  
du réseau Provence Alpes Côte d'Azur

Bulletin également disponible sur le site : <http://www.draaf.paca.agriculture.gouv.fr>

**ÉCOPHYTO**  
RÉDUIRE ET AMÉLIORER  
L'UTILISATION DES PHYTOS

Bulletin  
de santé  
du végétal  
ÉCOPHYTO



**G.R.C.E.T.A.**  
de Basse Durance



Bulletin n° 16 / 2015  
Mercredi 24 juin 2015

## Faits marquants :

**Climatologie** : pluies exceptionnellement abondantes au cours de la semaine 24 du 9 au 14 juin

### Pommier & Poirier

- **Développement végétatif** : grossissement du fruit en cours
- **Tavelure** : le risque de contamination primaire est terminé en plaine et dans les Alpes ; des contaminations secondaires sont possibles en vergers avec taches.
- **Carpocapse** : début du vol de 2<sup>ème</sup> génération en secteur Basse Durance et Alpes Sud. Éclosions de 1<sup>ère</sup> génération se poursuivent dans le nord des Alpes.
- **Tordeuse orientale** : éclosion en cours (2<sup>ème</sup> génération).
- **Zeuzère** : intensification des éclosions en secteur Basse Durance
- **Puceron lanigère** : présence en augmentation sur pousses de l'année avec parasitisme bien installé.
- **Acarien rouge** : quelques cas de bronzage sur feuille, présence acarien prédateur.
- **Feu bactérien** : pas de nouveaux développements.
- **Oïdium** : Risque terminé dans la plupart des vergers.
- **Puceron cendré** : migration terminée en secteur Basse Durance

### Poirier :

- **Tavelure** : surveiller la variété Williams
- **Psylle** : éclosion de 3<sup>ème</sup> génération se poursuivent en secteur Basse Durance. Elles débutent dans les Alpes. Présence fréquente d'auxiliaires.
- **Stemphyliose** : présence plus fréquente sur feuilles sur fruits sur certaines parcelles
- **Puceron mauve** : migration effective.
- **Phylloxera** : migration en cours
- **Phytopte libre et des galles rouges** : recenser les parcelles touchées

### Cerisier :

- **Stade phénologique** : Fin des récoltes pour les variétés de saison. Récolte des variétés tardives.
- **Drosophila suzukii** : Risque toujours élevé.
- **Monilioses des fruits** : Sensibilité de la véraison à la récolte. Attention aux fruits éclatés et conditions météo.

### COMITE DE REDACTION DE CE BULLETIN :

**Animatrice Filière Pomme/Poire** : Myriam BERUD (Station d'Expérimentation La Pugère),  
Suppléant : Vincent RICAUD (Chambre d'Agriculture de Vaucluse)

**Animatrice Filière Cerise** : Emmanuelle FILLERON (Ch. d'Agri.Vaucluse/Domaine Expérimental La Tapy),  
Suppléant : Vincent RICAUD (Chambre d'Agriculture de Vaucluse)

### LES OBSERVATIONS CONTENUES DANS CE BULLETIN ONT ETE REALISEES PAR :

Chambres d'Agriculture de Vaucluse, des Hautes-Alpes et des Alpes de Haute Provence,  
CIRAME, GRCETA Basse Durance, CETA Cavillon, CETA Terroir de Crau,  
OP SICA Edelweiss, OP Vergers de Beauregard, OP Alpes Coop Fruits, OP COPEBI, SICA Pom'Alpes,  
Sociétés RAISON'ALPES, CAPL, ALPESUD.



## Secteurs Basse Durance & Alpains

### ✦ TAVELURE

La fin du risque de contamination primaire est effective en tous secteurs depuis:

- le 6 juin en secteur Alpes Sud (Manosque, Les Mées),
- le 9 juin en secteur Basse Durance,
- le 8 -11 juin dans les secteurs des Alpes Nord sauf tardifs.
- le 14 juin dans les secteurs tardifs des Alpes Nord (La Motte du Caire et St Auban d'Oze).

**En tous secteurs**, des taches sont observées sur feuilles et sur fruits dans plusieurs parcelles. De nouvelles taches pourraient sortir suite aux pluies abondantes d'il y a 10 jours.

**Estimation du risque** : Sur les vergers présentant des taches en fin de contamination primaire, le risque de contamination secondaire est réel en cas de pluie ou d'irrigation par aspersion sur frondaison qui induisent une humectation du feuillage de plus de 8 heures.

### ✦ CARPOCAPSE

**En secteurs Basse Durance**, très peu de nouvelles piqûres. Le vol de 2<sup>ème</sup> génération débute. Les captures dans les pièges du réseau sont quasi-nulle la semaine dernière. Les pontes vont démarrer. Le début des éclosions est annoncé pour la semaine prochaine et la période à haut risque à partir du 6 juillet sur les secteurs précoces à forte pression.

**Estimation du risque** : Les bilans de fin de 1<sup>ère</sup> génération (500 à 1000 fruits par ha) sont à réaliser pour établir le niveau de risque sur les prochaines générations.

D'après la simulation issue du modèle carpocapse DGAL-Onpv/Inoki® :

#### Secteur Basse Durance :

Secteur	Début de vol (Biofix)	Au 22 juin			Dates prévisionnelles	
		Vol adultes	Pontes	Éclosions	1% éclosion G2	10% éclosion G2
Avignon	17 avril	99% G1 2% G2	99% G1	93% G1	28 juin – 1 <sup>er</sup> juillet	6-7 juillet
Mallemort	21 avril	99% G1 0% G2	96% G1	88% G1	5-6 juillet	12 juillet*

#### Secteur Alpin : **Éclosions en cours**

Secteur	Début de vol (Biofix)	Au 22 juin			Dates prévisionnelles		
		Vol adultes	Pontes	Éclosions	50% éclosion G1	90% éclosion G1	1% éclosion G2
Manosque	27 avril	98%	93%	82%		26 juin	11-12 juillet*
Ventavon	12 mai	81%	71%	49%		12 juillet*	
La Motte du Caire	18 mai	65%	53%	22%	28-29 juin		

(\*) à confirmer lors du prochain bulletin



## Secteurs Basse Durance & Alpains (suite)

### ✦ TORDEUSE ORIENTALE

**Secteur Basse Durance** : Le vol de G2 se poursuit. Des éclosions sont en cours. Quelques rares larves de tordeuses sont identifiées dans les fruits piqués.

**Estimation du risque** : Les larves de tordeuse orientale présentes sur fruits peuvent être confondues avec des larves de carpocapse. Une observation des larves sous loupe binoculaire permet d'identifier la tordeuse orientale : elle présente un peigne anal alors qu'il est absent sur larve de carpocapse.

### ✦ CYDIA LOBARZEWSKI

**Dans les Alpes**, le vol se poursuit.

**Estimation du risque** : La larve creuse une galerie circulaire et pénètre ensuite vers les pépins qu'elle consomme rarement. La galerie, plus fine que celle du carpocapse, est propre.

### ✦ PUCERON CENDRE

Le vol des formes ailées vers leur hôte secondaire est terminé en **secteur Basse Durance**. Il se met en place **dans les Alpes**. Des foyers localisés peuvent persister ponctuellement avec présence d'auxiliaires souvent significative (coccinelles larves et adultes, larves syrphes, forficules).

**Estimation du risque** : Le risque d'extension des dégâts est faible à cette période. Les auxiliaires, s'ils sont présents, peuvent jouer un rôle non négligeable dans la régulation de ce puceron.

### ✦ PUCERON LANIGERE

Les pousses atteintes peuvent présenter des manchons avec un parasitisme par *Aphelinus mali* bien installé en **secteur Basse Durance**.

**Estimation du risque** : Surveiller le développement des foyers sur pousses de l'année jusqu'à l'arrivée du parasitoïde *Aphelinus mali* très bon régulateur du niveau de présence de ce ravageur en période estivale.

**Seuil de nuisibilité** : Présence sur pousses de l'année et absence de régulation l'année précédente par *Aphelinus mali*.

### ✦ PUCERON VERT

Présence très fréquente sur pousses mais peu préoccupante.

**Estimation du risque** : Ce puceron provoque une légère crispation des feuilles. Il n'est généralement pas considéré comme nuisible sauf s'il induit la présence de miellat qui peut ensuite conduire au développement de fumagine sur fruits.

### ✦ ACARIEN ROUGE

Des augmentations de populations ont été notées au cours de la semaine dernière, sans dépassement de seuil dans la majorité des cas. On observe la présence d'acariens prédateurs dans une majorité de situation.

**Estimation du risque** : Avec le développement du feuillage ces populations printanières se « diluent » habituellement mais les conditions climatiques favorables (sécheresse et chaleur) peuvent entraîner un développement rapide et important. Réaliser des contrôles fréquents.

**Seuil de nuisibilité** : 50% de feuilles occupées par au moins une forme mobile d'acarien rouge en l'absence d'acarien prédateur, 80% en présence d'acariens prédateurs.

### ✦ POU DE SAN JOSE

Certains vergers présentent des niveaux de présence importante. La prochaine migration devrait intervenir fin juillet début août.

**Estimation du risque** : Repérer les parcelles atteintes.



## Secteurs Basse Durance & Alpains (suite)

### ✦ FEU BACTERIEN

Il n'y a pas eu de nouvelles sorties de symptômes. A surveiller suite aux orages et pluies d'il y a 10 jours. Voir photos bulletin n°15.

**Estimation du risque** : La présence des dernières fleurs ou floraisons secondaires représente une porte d'entrée privilégiée de la bactérie, notamment en cas de pluie et surtout d'orage. Surveiller attentivement les vergers et porter une attention particulière aux jeunes vergers (plantations tardives et floraisons latérales au bois de 1 an).

### ✦ OÏDIUM

La fermeture des pousses est effective dans la majorité des vergers. Sur les parcelles encore en croissance, des repiquages sont possible.

**Estimation du risque** : La fin de la période à risque est atteinte dans les vergers où la pousse végétative s'est arrêtée. Le risque demeure sur les vergers à forte pression et encore en croissance.

### ✦ MALADIES DE LA SUIE ET DES CROTTES DE MOUCHE

Au 22 juin, le seuil de 175 heures d'humectation est presque atteint pour le secteur de Pont St Esprit (il manque 4 heures). Il est atteint depuis le 23 mai pour Manosque, le 2 juin à Cavaillon et le 10 juin pour La Saulce.

### ✦ BLACK ROT

Premiers symptômes observés avec taches noires sur fruits de façon très ponctuelle.

**Estimation du risque** : en vergers à risque les orages peuvent provoquer des projections. Surveiller les fruits situés au bas des arbres.

### ✦ PUNAISES

Les fruits touchés sont beaucoup moins fréquents que l'année dernière. Des déformations sur fruits sont observées (surtout les variétés bicolores Gala, Pink Lady®). Les fruits présentent des piqûres en cuvette avec un méplat dans le fond.

### ✦ ZEUZERE

Intensification du vol depuis début juin. Des éclosions sont en cours. Très peu de pousses minées sont observées.

**Estimation du risque** : intensification des dégâts attendue première décade de juillet.

### ✦ COCHENILLE BLANCHE (PSEUDOCOCCUS)

La migration est en cours sur parcelles infestées. Il n'a pas été observé de fruits avec présence en secteur Basse Durance et sur la zone de Manosque. **Estimation du risque** : Surveiller la présence des larves sur les rameaux et l'installation sur fruits.



n°1



n°2

Photos (source La Pugère)  
Photo 1 : *Pseudococcus* sur fruits  
Photo 2 : adulte *Zeuzera pyrina*

### ✦ METCALFA

Présence ponctuelle sur pousses en secteur Basse Durance sans dégât sur fruits.

**Estimation du risque** : Surveiller la présence de miellat sur fruits.



# POIRIER

Bulletin n° 16 / 2015  
Mercredi 24 juin 2015



## Secteurs Basse Durance et Alpins

### ◆ TAVELURE cf. § POMMIER

Des taches de tavelure sont présentes sur variété Williams.

### ◆ STEMPHYLIOSE

Des taches sur feuilles et sur fruits sont observées plus fréquemment qu'il y a 15 jours. L'apparition de taches nécrotiques brunes – rougeâtres aux dimensions réduites, est à surveiller.

**Estimation du risque :** la période à risque s'étend de la floraison jusqu'à la récolte (automne). La période de risque important sur fruits débute à partir de mi-mai. Les conditions chaudes et humides (rosées, irrigation) sont très favorables au développement du champignon pathogène.



Stemphyliose sur fruits (source : La Pugère)

### ◆ CARPOCAPSE – TORDEUSE ORIENTALE – METCAFLA - FEU BACTERIEN cf. § POMMIER

### ◆ ACARIENS

Des augmentations de populations ont été notées au cours de la semaine dernière, avec parfois des dépassements de seuil sans présence d'acariens prédateurs dans certaines situations.

**Estimation du risque & Seuil de nuisibilité :** cf. § POMMIER

### ◆ PSYLLE

En **secteur Basse Durance**, les éclosions de 3<sup>ème</sup> génération se poursuivent. On note la présence d'adultes et d'œufs mais peu de larves. Les pluies fortes d'il y a 10 jours ont permis le lessivage des fruits avec miellat. Présence importante d'auxiliaires (punaises mirides et anthocoris) permettant la régulation du psylle.

**Dans les Alpes**, les éclosions de 3<sup>ème</sup> génération débutent.

**Estimation du risque :** Les dégâts induits par les larves de 2<sup>ème</sup> génération et des générations suivantes peuvent être préjudiciables à la récolte à cause du miellat et du développement de la fumagine sur fruits. Le respect des auxiliaires est déterminant dans la régulation du psylle.

### ◆ PHYLLOXERA DU POIRIER

La migration vers les fruits est toujours en cours : des larves sont observées sur les bandes scotch placées sur les charpentières et à proximité des fruits.

**Estimation du risque :** Les risques d'évolution vers des pourritures sont réels pour les lots en conservation. Les fruits atteints doivent être écartés à la récolte.



# POIRIER

Bulletin n° 16 / 2015  
Mercredi 24 juin 2015



## Secteurs Basse Durance et Alpins

### ◆ PHYTOPTES DES GALLES ROUGES

Le recensement des parcelles touchées cette année est à réaliser.

### ◆ PHYTOPTES LIBRES

Des fruits présentant de la rugosité à l'œil et des symptômes sur feuilles (dos de la feuille marron) sont observés dans le Nord Vaucluse et dans les Bouches du Rhône.

### ◆ FOLLETAGE

Présence sur Conférence et Alexandrine. Les fortes chaleurs peuvent causer un brunissement rapide du feuillage. La présence d'acarien et de phytopte peut accentuer le phénomène. Ne pas confondre avec du feu bactérien, les nervures des feuilles restent vertes dans le cas du folletage.

**Estimation du risque :** La variété Conférence est particulièrement sensible. Le risque est accru en période caniculaire et par les à-coups d'arrosage.

### ◆ AGRILE

1ers symptômes sur rosette (dessèchement de feuilles). Prophylaxie à mettre en place dans les vergers atteints.

### ◆ ROUILLE GRILLAGEE

Quelques parcelles touchées avec des symptômes sur feuilles dans les Alpes et dans les Bouches du Rhône.



# CERISIER

Bulletin n° 16 / 2015  
Mercredi 24 juin 2015

## Secteur Basse Durance :

### ◆ DEVELOPPEMENT VEGETATIF

Récoltes terminées ou maturité atteinte selon les variétés et les zones géographiques.

VARIÉTÉS	Burlat	Folfer	Summit	Napoléon	Belge
STADE PHENO.	Récoltes terminées	Récoltes terminées	Récoltes terminées ou en cours	Récoltes terminées ou en cours	Récoltes terminées ou en cours

### ◆ ECLATEMENT

Les orages de la semaine dernière ont provoqué de l'éclatement sur les variétés tardives : de 20 à 60% de dégâts selon les vergers. Attention aux développements des monilioses.

### ◆ DROSOPHILA SUZUKII

Les captures hebdomadaires des pièges du réseau sont indiquées dans le tableau ci-dessous.

Captures hebdomadaires sur le réseau de pièges *Drosophila suzukii* :

Commune	du 6 au 12 mai	du 13 au 19 mai	du 20 au 27 mai	du 28 au 3 juin	du 4 au 10 juin	du 11 au 17 juin	du 18 au 24 juin
APT	36	4	4	12		0	
BEDOIN	76	24	6	1			
BONNIEUX	26	-	7	7		0	
CABRIERES D AVIGNON	40	36	-	10		16	
CARPENTRAS 1	549	121	43	80	88	22	145
CARPENTRAS 2	79	30	28	12	12	9	41
CARPENTRAS 3	670	68	9	11	17	12	21
CUCURON	386	-	36				
LA MOTTE D AIGUES	3	1	2	2	2	0	8
MALAUCENE	140	28	32	8			
MENERBES	32	20	16	8		12	
MODENE	168	100	158	4			
MORMOIRON	10	1	1	3			
St SAT. LES APT	246	134	6				
VENASQUE	44	4	6	0			

Quelques dégâts sont remontés au sein du réseau sur les récoltes de Summit et Belge. Le vent participe à réduire le risque ponctuellement.

**Estimation du risque:** **Le risque d'attaque reste élevé**, en raison de l'exceptionnelle capacité de reproduction de l'insecte même si le vent survenu ces derniers jours permet des récoltes relativement sereine. Rester très vigilant.



# CERISIER

Bulletin n° 16 / 2015  
Mercredi 24 juin 2015

## Secteur Basse Durance :

### ◆ RHAGOLETIS CERASI (MOUCHE DE LA CERISE)

Pas de dégâts signalés à ce jour.

**Estimation du risque** : Le risque est terminé.

### ◆ MONILIOSES DES FRUITS ET MALADIES DE CONSERVATION

Pas de dégâts signalés à ce jour.

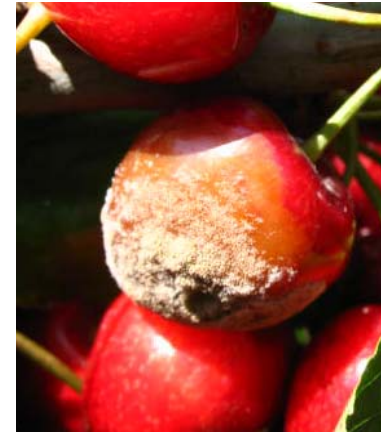
**Estimation du risque** : La cerise est sensible aux monilioses des fruits de la véraison à la récolte. La contamination a lieu si les conditions climatiques sont favorables à la germination des spores du champignon (pluies, humectation longue, absence de vent), si des blessures existent sur le fruit (éclatement, piqures d'insectes, microfissures, ...) et en fonction du stock de conidies présent dans le verger.



*Monilia laxa*



*Monilia fructigena*



*Botrytis sp.*



*Alternaria sp.*



*Penicillium sp.*



*Rhizopus sp.*

### ◆ CYLINDROSPORIOSE

Penser à faire un bilan des symptômes visibles sur les arbres fin juin – début juillet pour déterminer la nécessité ou non de prolonger la protection contre la cylindrosporiose en juillet en fonction des pluies.

N.B. Ce Bulletin est produit à partir d'observations ponctuelles réalisées sur un réseau de parcelles. S'il donne une tendance de la situation sanitaire, celle-ci ne peut pas être transposée telle quelle à chacune des parcelles. La Chambre régionale d'Agriculture et l'ensemble des partenaires du BSV dégagent toute responsabilité quant aux décisions prises pour la protection des cultures. La protection des cultures se décide sur la base des observations que chacun réalise sur ses parcelles et s'appuie, le cas échéant, sur les préconisations issues de bulletins techniques.

Action pilotée par le ministère chargé de l'agriculture, avec l'appui financier de l'Office national de l'eau et des milieux aquatiques, par les crédits issus de la redevance pour pollutions diffuses attribués au financement du plan Ecophyto.