

ARBORICULTURE

Bulletin élaboré sur la base des observations réalisées dans le cadre
du réseau Provence Alpes Côte d'Azur

Bulletin également disponible sur le site : <http://www.draaf.paca.agriculture.gouv.fr>

écophyto2018

Mémoire et analyses fertilisateurs des plantes :
moins, c'est mieux



G.R.C.E.T.A.
de Basse Durance



Bulletin n°14 / 2012
Mercredi 1er août 2012

FAITS MARQUANTS :

Pommier & Poirier :

- **Carpocapse** : En secteur Basse Durance, la période à haut risque de 2^{ème} génération se poursuit et devrait se terminer autour du 10-12 août. Un chevauchement des éclosions de 2^{ème} et 3^{ème} génération est attendu. Dans les Alpes, période à haut risque (éclosions 2^{ème} génération).
- **Tordeuse orientale** : chevauchement des générations, éclosions en cours.
- **Acarien rouge** : présence des acariens prédateurs.
- **Pou de San José** : la 2^{ème} migration a eu lieu. Présence sur fruits
- **Zeuzère** : dernières éclosions en cours
- **Tavelure** : Contamination secondaire possible en vergers présentant des taches.
- **Feu bactérien** : stabilisation
- **Puceron lanigère** : fin du risque

Poirier :

- **Développement végétatif** : début des récoltes William en plaine
- **Psylle** : tous les stades observés, surveiller la présence de miellat
- **Stemphylose** : symptômes sur fruits

Prunier :

- **Stade phénologique** : grossissement des fruits
- **Carpocapse des prunes de 2nd génération** : vol en cours
- **Tordeuse Orientale de 3ème génération** : vol en augmentation

COMITE DE REDACTION DE CE BULLETIN :

Animatrice Filière Pomme/Poire : Myriam BERUD (Station d'Expérimentation La Pugère),
Suppléant : Vincent RICAUD (Chambre d'Agriculture de Vaucluse)

Animatrice Filière Cerise : Emmanuelle FILLERON (Ch. d'Agri. de Vaucluse/Domaine Expérimental La Tapy),
Suppléant : Vincent RICAUD (Chambre d'Agriculture de Vaucluse)

Animateur Filière Prune : Laurent POULET (GRCETA de Basse Durance),
Suppléant : Nicolas Vaysse (Chambre d'Agriculture de Vaucluse)

LES OBSERVATIONS CONTENUES DANS CE BULLETIN ONT ETE REALISEES PAR :

Chambres d'Agriculture de Vaucluse, des Hautes-Alpes et des Alpes de Haute Provence,
CIRAME, GRCETA Basse Durance, CETA Cavaillon, CETA Terroir de Crau,
OP SICA Edelweiss, OP Vergers de Beauregard, OP Alpes Coop Fruits, OP COPEBI, SICA Pom'Alpes,
Sociétés RAISON'ALPES, CAPL, ALPESUD.

Action pilotée par le ministère chargé de l'agriculture, avec l'appui financier de l'Office national de l'eau et des milieux aquatiques, par les crédits issus de la redevance pour pollutions diffuses attribués au financement du plan Ecophyto 2018.

DIRECTEUR DE PUBLICATION

Monsieur André PINATEL
Président de la Chambre Régionale d'Agriculture Provence Alpes Côte d'Azur
Maison des Agriculteurs - 22, Avenue Henri Pontier
13626 - Aix en Provence Cedex 1
contact@paca.chambagri.fr
tel : 04 42 17 15 00

REPRESENTANTS FILIÈRES ET REDACTEURS DE CE BULLETIN

POMME-POIRE : Myriam BERUD - tel : 04 90 59 29 00
SEA La Pugère - m.berud@lapugere.com
CERISE : Emmanuelle FILLERON - tel : 04 90 82 69 34
Domaine Expérimental La Tapy - efilleron@domainesatapy.com
PRUNE : Laurent POULET - tel : 04 90 82 26 90
GRCETA Basse Durance - laurent.poulet@groeta.fr



🍏 Secteurs Basse Durance et Alpains

✦ CARPOCAPSE

Des piqûres correspondant au pic des éclosions de G2 ont été observées en secteur Basse Durance sur plusieurs vergers au cours de la semaine passée.

Estimation du risque :

Secteur Basse Durance : La période à haut risque se poursuit en secteur Basse Durance et devrait se terminer vers le 10-12 août. Les éclosions de fin de 2^{ème} génération et de début de 3^{ème} génération vont se chevaucher.

Selon le modèle de prévision des risques du SRAL au 30 juillet :

Secteur	Début vol (Biofix)	Vol adultes (G2)	Pontes (G2)	Éclosions (G2)
Avignon	18 avril	96%	90%	80%
L'Isle sur la Sorgue	18 avril	94%	87%	72%

Secteur Alpin :

- Secteur de Manosque / Les Mées : la période à haut risque est en cours et devrait se terminer vers le 23-25 août.
- Secteur de Plan de Vitrolles / Ventavon : la période à haut risque débute.

Selon le modèle de prévision des risques du SRAL au 30 juillet :

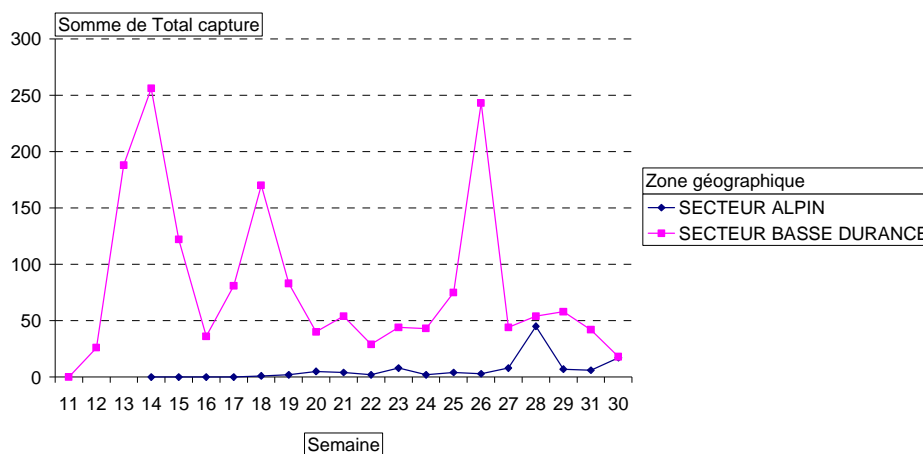
Secteur	Début vol (Biofix)	Vol adultes (G2)	Pontes (G2)	Éclosions (G2)
Les Mées	5 mai	75%	62%	32%
Ventavon	9 mai	56%	37%	8%

✦ TORDEUSE ORIENTALE

Des captures de faible niveau sont enregistrées par le réseau de piégeage. La période à haut risque se poursuit car des éclosions sont en cours liées au chevauchement des générations (3^{ème} et 4^{ème} génération).

Estimation du risque : Sur fruits, la larve peut être confondue avec le carpocapse et inversement.

Piégeage 2012 Tordeuse Orientale du Pêcher sur POMMIERS / POIRIERS - PACA
Nombre de captures par semaine



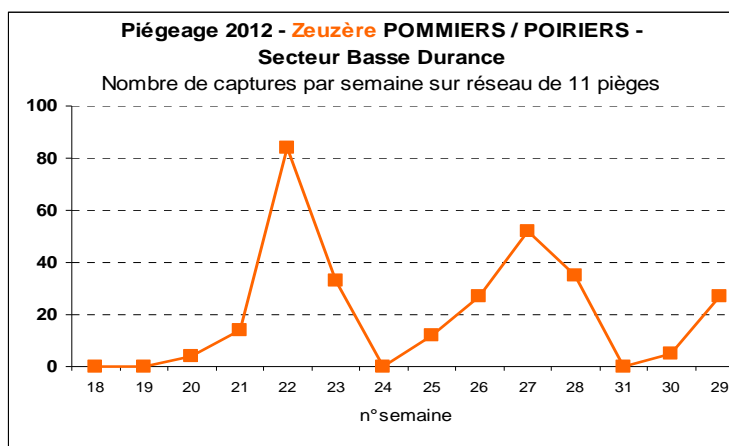


Secteurs Basse Durance et Alpains (suite)

◆ ZEUZERE

Le réseau de piégeage enregistre encore quelques captures, le vol décroît significativement. Les dernières éclosions sont proches. Des pousses minées sont visibles ponctuellement.

Estimation du risque : Les jeunes vergers sont à surveiller plus particulièrement. L'élimination des pousses minées de l'année peut contribuer à réduire l'inoculum pour les années à venir et à limiter le développement de la larve dans les charpentières.



◆ PUCERON LANIGERE

Les foyers sont en nette régression. Le parasitisme par l'hyménoptère parasitoïde *Aphelinus mali* a contribué à cette régulation.

Estimation du risque : En présence du parasitisme généralisé par *Aphelinus mali*, le risque de colonisation induisant des dégâts est limité.

◆ PUCERON VERT NON MIGRANT

Présence faible.

Seuil de nuisibilité : présence de miellat sur fruits en vergers adultes.

◆ PANDEMIS

De nouvelles captures ponctuelles ont été enregistrées dans quelques pièges du réseau : dans les Alpes zone Sud (Les Mées) et en secteur Basse Durance (Robion, L'Isle sur la Sorgue).

◆ ACARIEN ROUGE

Des décolorations de feuillage sont observées dans certaines parcelles. La présence d'acariens prédateurs, importante dans la majorité des parcelles, a permis une stabilisation des symptômes.

Estimation du risque : Des conditions climatiques sèches et chaudes sont favorables au développement rapide et important des populations. Réaliser des contrôles fréquents. La présence d'acariens prédateurs contribue à la régulation naturelle des acariens rouges.

Seuil de nuisibilité : 50% de feuilles occupées par au moins une forme mobile d'acarien rouge en l'absence d'acarien prédateur, 80% en présence d'acariens prédateurs.



Secteurs Basse Durance et Alpains (suite)

✦ COCHENILLES FARINEUSES (PSEUDOCOCCUS SP.)

Des larves et des femelles adultes ont été observées dans les fruits (cuvette pistillaire) sur des parcelles atteintes l'année dernière. La présence de fumagine sur fruits n'est pas recensée à ce jour. En cas de tâches de fumagine à l'œil, contrôler les fruits en les ouvrant pour confirmer la présence de larve. Profiter des récoltes pour recenser les parcelles atteintes.

Estimation du risque : Surveiller l'installation sur fruits.

✦ POU DE SAN JOSE

Le deuxième essaimage est effectif depuis une dizaine de jours, avec des attaques visibles sur fruits. Profiter des récoltes pour définir les parcelles sensibles qui présentent des dégâts.

✦ CAMPAGNOL

La reprise d'activité est confirmée (nouveaux tumulus visibles).

Estimation du risque : Les jeunes vergers sont à surveiller plus particulièrement.

✦ TAVELURE

Dans tous secteurs, des repiquages sont signalés mais peu fréquents. Surveiller les vergers en cas d'humectation prolongée.

Estimation du risque : Sur les vergers présentant des tâches, le risque de contamination secondaire est réel en cas de pluie ou d'irrigation par aspersion sur frondaison qui induise une humectation du feuillage de plus de 8 heures.

✦ OÏDUM

Peu de nouveaux repiquages observés.

Estimation du risque : Période de contaminations secondaires qui se termine à la fermeture des pousses. Evaluer le niveau de présence en verger en vue de classer les parcelles (faible, moyen, élevé).

✦ FEU BACTERIEN

Situation stabilisée, avec peu de symptômes recensés.

Estimation du risque : Le risque de développement persiste sur vergers ayant eu des symptômes cette année et sur vergers grêlés, et à la faveur de pluies orageuses.

✦ BLACK ROT

Des symptômes ponctuels ont été observés en secteur Basse Durance.

Estimation du risque : En verger à risque, les orages peuvent provoquer des projections. Les fruits du bas des arbres sont à surveiller.



POIRIER

2012

Bulletin n°14 /

Mercredi 1er août 2012



Secteurs Basse Durance et Alpins

✦ DEVELOPPEMENT VEGETATIF

Les récoltes de poires Williams vont démarrer en secteur de plaine.

✦ CARPOCAPSE - TORDEUSE ORIENTALE - ZEUZERE - FEU BACTERIEN - TAVELURE - POU DE SAN JOSE

Idem pommier.

✦ PSYLLE

Des fruits avec miellat sont observés ponctuellement. Tous les stades de développement du psylle sont observés dans les vergers. Un niveau de présence hétérogène est observé selon les parcelles, leurs antécédents et la sensibilité variétale. La situation est globalement saine, surtout sur les vergers où la lutte contre le carpocapse et la tordeuse orientale est aménagée. Les variétés tardives sont à surveiller. Surveiller l'évolution des populations et notamment la présence de miellat et fumagine sur fruits.

Estimation du risque : Au fur et à mesure de l'évolution des larves jeunes en larves âgées, la production de miellat qui s'écoule sur les fruits devient nuisible.

✦ PHYTOPTES DE S GALLES ROUGES

Profiter des récoltes pour recenser les parcelles atteintes.

✦ SEMPHYLIOSE

Des symptômes sont observés sur feuilles et fruits dans quelques vergers de variétés sensibles (Williams, Conférence, Harrow Sweet, Alexandrine, Abbé Fétel).

Estimation du risque : la période à risque s'étend de la floraison jusqu'à la récolte (automne). La période de risque important sur fruits débute à partir de mi-mai. Les conditions chaudes et humides (rosées, irrigation) sont très favorables au développement du champignon pathogène.



Photo de Stemphyliose sur fruits (source : La Pugère)

✦ FOLLETAGE

Les fortes chaleurs peuvent causer un brunissement rapide du feuillage. La présence d'acarien et de phytopte peut accentuer le phénomène. Ne pas confondre avec du feu bactérien, les nervures des feuilles restent vertes dans le cas du folletage.

Estimation du risque : La variété Conférence est particulièrement sensible. Le risque est accru en période caniculaire.



PRUNIER

Bulletin n° 14 / 2012
Mercredi 1er août 2012

Tous secteurs

✦ DEVELOPPEMENT VEGETATIF

Stade J (grossissement).

✦ CARPOCAPSE DES PRUNES

Piégeage très hétérogène selon les parcelles. En l'absence de confusion les piégeages restent importants, mais sont en diminution. De 0 à 74 papillons piégés dans la semaine. Présence de piqures sur fruit importantes dans les vergers à forte pression.

✦ TORDEUSE ORIENTALE

Piégeage en forte diminution ressemblant à la période entre le 3ème et le 4ème vol ; mais comme le carpo des prunes très hétérogène selon les secteurs. De 0 à 15 papillons piégés dans la semaine.

✦ MONILIA

RAS

✦ PUCERONS

RAS

✦ CHLOROSE

Présence de rares chloroses ferriques.

✦ GROSSISSEMENT ET CHARGE

Dans la plupart des vergers (sauf 3 parcelles avec dépérissement) le grossissement s'effectue de manière satisfaisante selon une courbe normale. Malgré la charge importante rencontrée sur la plupart des secteurs les calibres à la récolte devraient être comparables à ceux d'une année normale.

✦ CHUTE DE FRUITS

Quelques chutes de fruits observées depuis les vents du 22 et 23 juillet.

N.B. Ce Bulletin est produit à partir d'observations ponctuelles réalisées sur un réseau de parcelles. S'il donne une tendance de la situation sanitaire, celle-ci ne peut pas être transposée telle quelle à chacune des parcelles. La Chambre régionale d'Agriculture et l'ensemble des partenaires du BSV dégagent toute responsabilité quant aux décisions prises pour la protection des cultures. La protection des cultures se décide sur la base des observations que chacun réalise sur ses parcelles et s'appuie, le cas échéant, sur les préconisations issues de bulletins techniques.